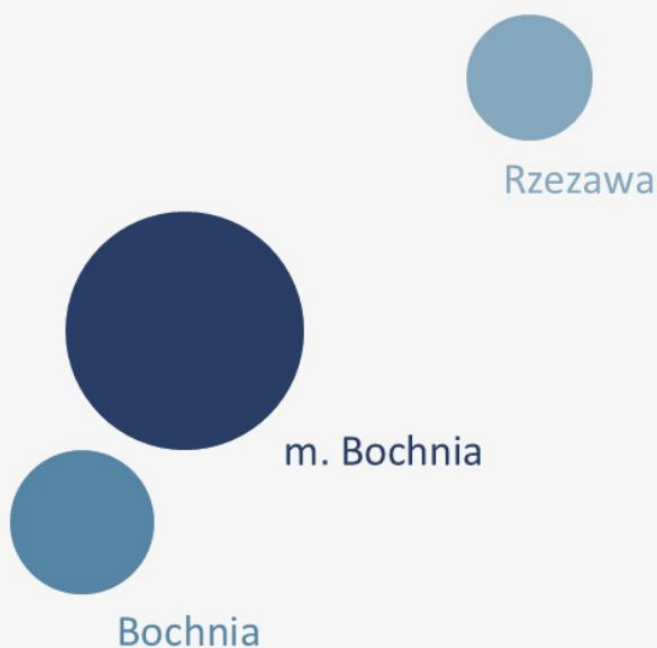


STRATEGIA INNEGO INSTRUMENTU TERYTORIALNEGO

dla obszaru funkcjonalnego miasta
Bochnia na lata 2024-2029

BOCHNIA, 2024



Opracowanie:



Spis treści

Wstęp	4
1. Synteza diagnozy obszaru realizacji IIT	5
1.1 Delimitacja obszaru wsparcia	5
1.2 Ogólna charakterystyka obszaru	10
1.3 Analiza wzajemnych powiązań gospodarczych, społecznych i środowiskowych	11
1.4 Analiza SWOT	12
1.5 Analiza problemów i potrzeb oraz potencjałów rozwojowych	14
2. Poziom strategiczny	18
2.1 Założenia rozwojowe	18
2.2 Cele strategiczne realizowane w ramach IIT	19
3. Poziom operacyjny	23
3.1 Proces wyboru projektów	23
3.2 Charakterystyka projektów	26
3.3 Lista projektów realizujących cele strategiczne	35
3.4 Wykaz projektów komplementarnych	39
3.5 System zarządzania	41
3.6 Opis procesu partycypacji partnerów społeczno-gospodarczych	44
3.7 Oczekiwane wskaźniki rezultatu i produktu oraz ich monitoring	45
3.8 Plan finansowy	48
Załącznik 1. Sprawozdanie z konsultacji społecznych	50

Wstęp

Strategia Innego Instrumentu Terytorialnego dla obszaru funkcjonalnego miasta Bochnia na lata 2024-2029 to dokument operacyjny stanowiący główne narzędzie do wdrażania Innego Instrumentu Terytorialnego (IIT), przewidzianego do realizacji w najnowszej perspektywie finansowej Unii Europejskiej na lata 2021-2027. IIT stanowi najbardziej elastyczne narzędzie wśród instrumentów terytorialnych przewidzianych w art. 28 rozporządzenia UE 2021/10601 - umożliwia ono interwencję zarówno w obszarach funkcjonalnych, jak i obszarach problemowych realizowanych w ramach partnerstwa JST lub przez pojedyncze JST.

Niniejsza Strategia IIT obejmuje Miasto Bochnia i jego obszar funkcjonalny – gminy: Bochnia i Rzeszawa. Jednostki te zawiązały współpracę na podstawie art. 64 ustawy z dnia 8 marca 1990 r. o samorządzie gminnym (tj. Dz. U. z 2023 r. poz. 40 ze zm.) w formie porozumienia międzygminnego z dnia 11.07.2024 r. określającego zasady współpracy przy programowaniu i wdrażaniu przez jednostki samorządu terytorialnego Innych Instrumentów Terytorialnych. Celem zawarcia Porozumienia, poza określeniem zasad współpracy przy przygotowaniu strategii wykorzystania Innych Instrumentów Terytorialnych, jest wzmocnienie powiązań i wdrożenie wysokich standardów jakości współpracy JST w zakresie realizacji przedsięwzięć partnerskich w obrębie obszaru funkcjonalnego Bochni. Partnerzy podjęli się zatem wspólnego zdiagnozowania problemów i barier rozwojowych oraz wypracowania sposobów ich rozwiązywania, a także aktywnego współdziałania na rzecz pozyskania środków zewnętrznych na finansowanie strategicznych projektów zmierzających do poprawy sytuacji społeczno-gospodarczej i przestrzennej OF oraz podniesienia poziomu jego konkurencyjności w regionie.

Strategia IIT określa zatem warunki rozwoju gmin w ramach partnerstwa oraz podejmowanie wspólnych działań na rzecz rozwoju obszaru. Zgodnie z art. 36 ust. 8 ustawy wdrożeniowej¹ strategia IIT zawiera w szczególności: syntezę diagnozy wraz z analizą problemów, potrzeb i potencjałów rozwojowych, cele i listę projektów je realizujących oraz opis procesu zaangażowania partnerów. Podstawą do wypracowania części operacyjnej była zatem diagnoza sytuacji społeczno-gospodarczej i przestrzenno-środowiskowej obszaru funkcjonalnego miasta Bochnia – na podstawie wysnutych z analiz wniosków możliwe było zdefiniowanie kluczowych problemów i szans rozwojowych partnerskich gmin, w odniesieniu do których wypracowano cele strategiczne na najbliższe lata. W ramach tych celów wypracowano następnie projekty zintegrowane koncentrujące się na rozwiązaniu zdiagnozowanych problemów oraz ograniczaniu istniejących deficytów poprzez skuteczne wykorzystanie potencjałów rozwojowych obszaru funkcjonalnego.

¹ Ustawa z dnia 28 kwietnia 2022 r. o zasadach realizacji zadań finansowanych ze środków europejskich w perspektywie finansowej 2021–2027 (Dz.U. 2022 poz. 1079)

1. Synteza diagnozy obszaru realizacji IIT

Na potrzeby strategii przeprowadzono kompleksową diagnozę sytuacji społecznej, gospodarczej, przestrzennej i środowiskowej obszaru wsparcia na podstawie ogólnodostępnych danych statystycznych. Pełna analiza stanowi odrębne opracowanie, natomiast w niniejszym rozdziale przedstawiono syntezę wyników przeprowadzonego badania w formie analizy SWOT, uwzględniającej mocne i słabe strony obszaru funkcjonalnego miasta Bochnia (OF miasta Bochnia) oraz szanse i zagrożenia dla jego dalszego rozwoju. Szczególny nacisk położono na analizę problemów, potrzeb i potencjałów rozwojowych w sferze społeczno-gospodarczej i przestrzenno-środowiskowej, które stanowią podstawę do wypracowania interwencji strategicznej dla OF miasta Bochnia na lata 2024-2029.

1.1 Delimitacja obszaru wsparcia

Inne Instrumenty Terytorialne są jednym z instrumentów wprowadzonych w unijnej perspektywie finansowej 2021-2027. Zgodnie z wytycznymi określonymi w Załączniku nr 1 do Uchwały Nr 1905/23 Zarządu Województwa Małopolskiego z dnia 10 października 2023 r., w ramach IIT wspierane będą m.in. interwencje na poziomie lokalnym i ponadlokalnym (tj. na poziomie gmin i powiatów), które mają na celu zwiększanie wpływu wspólnot lokalnych głównie na rozwój obszarów miejskich wraz z ich obszarami funkcjonalnymi. W celu realizacji działań w ramach IIT potrzebna jest strategia IIT przyjmowana przez partnerstwo gmin lub partnerstwo gmin i powiatów (w ramach jednej z form prawnych współpracy), uwzględniająca co najmniej jeden obszar o charakterze miejskim (tj. miasto, gminę miejską, gminę miejsko-wiejską). Do wsparcia w ramach IIT uprawnione są miasta małe i średnie będące jednocześnie miastami powiatowymi, w tym Miasto Bochnia.

Zgodnie z wymogami formalnymi strategia IIT musi zawierać powiązania funkcjonalne obszaru oraz delimitację obszaru funkcjonalnego. Delimitacja wskazuje konkretny zasięg terytorialnego obszaru wsparcia rozumianego jako struktura konkretnych gmin, w tym identyfikuje wzajemne powiązania funkcjonalne pomiędzy poszczególnymi gminami. Pozwala to na wskazanie konkretnych celów i projektów, które wynikają z wzajemnych powiązań obszaru,

Według przyjętych założeń, do weryfikacji powiązań funkcjonalnych OF miasta Bochnia wykorzystano siedem wskaźników, które przedstawiono w poniższej tabeli.

Tabela 1 Wskaźniki funkcjonalne, społeczno-gospodarcze i morfologiczne przyjęte do delimitacji miejskich obszarów funkcjonalnych ośrodków wojewódzkich

I. Wskaźniki funkcjonalne	
F1	liczba wyjeżdżających do pracy najemnej do rdzenia MOF na 1000 mieszkańców w wieku produkcyjnym (powyżej 50) – 2016 r. i 2021 ²
F2	liczba zameldowań z rdzenia MOF na 1000 mieszkańców (powyżej 3) – 2014 r. i 2023 r.
II. Wskaźniki społeczno-gospodarcze	
S1	udział pracujących w zawodach pozarolniczych jako stosunek do średniej wojewódzkiej (powyżej 75%) ³ - 2003 r. i 2022 r.
S2	liczba podmiotów gospodarczych na 1000 mieszkańców jako stosunek do średniej wojewódzkiej (powyżej 75%) - 2014 r. i 2023 r.
S3	udział podmiotów gospodarczych w usługach wyższego rzędu (sekcje J-R) jako stosunek do analogicznego wskaźnika obliczonego dla rdzenia MOF (powyżej 50%) - 2014 r. i 2023 r.
III. Wskaźniki morfologiczne	
M1	gęstość zaludnienia (bez lasów i wód) w stosunku do średniej wojewódzkiej (powyżej 50%) - 2014 r. i 2023 r. ⁴
M2	liczba mieszkań oddanych do użytku na 1000 mieszkańców w latach 2004-2013 oraz w latach 2014-2023 w stosunku do średniej wojewódzkiej (powyżej 75%) w 2013 i 2023 r.

Źródło: opracowanie na podstawie *Delimitacji Miejskich Obszarów Funkcjonalnych stolic województw, Przemysław Śleszyński, Przegląd Geograficzny (2013) tom 85, zeszyt 2, str. 173-197.*

Powyższe wskaźniki zostały przyjęte jako narzędzie do wyznaczania miejskich obszarów funkcjonalnych miast wojewódzkich stosowanym m.in. przez Ministerstwo Funduszy i Polityki Regionalnej przy tworzeniu polityk rozwojowych na poziomie krajowym. Należy podkreślić, że miasta wojewódzkie wykazują naturalnie znacznie większe powiązanie z gminami sąsiadującymi i tym samym wyższy poziom wskaźników. W związku z powyższym w procesie delimitacji obszaru funkcjonalnego Bochni przyjęto niższe wymagania dotyczące wyznaczania powiązanych gmin. Warunkiem zaliczenia poszczególnych gmin do obszaru funkcjonalnego miasta wojewódzkiego było spełnienie minimum 6 z 7 ustalonych kryteriów. Na poziomie przedmiotowej analizy uznano za wystarczający poziom:

1. spełnienie przynajmniej 3 z 7 kryterium;
2. wykazywanie przez przynajmniej 3 z 7 wskaźników (innych niż w punkt 1) tendencji rosnącej (systematyczny wzrost powiązań gminy obserwowany w analizowanym czasie).

² Najnowsze dane pochodzą z badania GUS *Przeptywy ludności związane z zatrudnieniem*, które ostatni raz realizowane było w 2021 r.

³ Do analizy wykorzystano dane dotyczące liczby pracujących w sektorach: 1) Przemysł i budownictwo, 2) Handel; naprawa pojazdów samochodowych; transport i gospodarka magazynowa; zakwaterowanie i gastronomia; informacja i komunikacja, 3) Działalność finansowa i ubezpieczeniowa; obsługa rynku nieruchomości oraz pozostałe usługi.

⁴ Przy obliczaniu wskaźnika dla 2023 r. przyjęto taką samą powierzchnię gruntów pod wodami jak w 2014 r., ze względu na brak aktualniejszych danych.

Tym samym, podobnie jak w przypadku miast wojewódzkich, gmina powiązana w ramach obszaru funkcjonalnego musi spełnić 6 kryteriów z 7. Przyjęto jedynie różny poziom ich natężenia.

Do obszaru analizy zaliczono gminy sąsiadujące z Miastem Bochnia, tj. Gminę Bochnia oraz Gminę Rzezawa. W poniższych tabelach zawarto wyniki delimitacji przeprowadzonej w oparciu o dane historyczne (za lata 2003, 2014, 2016) i najbardziej aktualne (za lata 2021, 2022, 2023). Kolorem szarym oznaczono wskaźniki spełniające przyjęte kryteria, natomiast czerwonym – wskaźniki, które wykazują tendencję wzrostową

Tabela 2 Wyniki delimitacji w oparciu o dane z 2003 r., 2013 r., 2014 r. i 2016 r.

Gmina	B - typ administracyjny gminy ⁵	Powierzchnia (km ²)	Liczba mieszkańców	Wartość wskaźników							Liczba spełnionych minimalnych kryteriów
				F1	F2	S1	S2	S3	M1	M2	
Dane za rok		2014	2014	2016	2014	2003	2014	2014	2014	2013	ogółem
Warunek spełnienia kryterium				> 50	> 3	> 75%	> 75%	> 50%	> 50%	> 75%	
Rdzeń											
Bochnia	m	30	30 104	x	x	x	x	x	x	x	x
Strefa zewnętrzna											
Bochnia	w	132	19 421	129,6	2,7	99,2	68,0	68,4	60,0	81,8	5/7
Rzezawa	w	86	11 128	103,2	4,6	95,9	55,8	68,5	55,9	59,2	5/7

Źródło: opracowanie własne na podstawie danych BDL GUS i opracowań GUS.

Tabela 3 Wyniki delimitacji w oparciu o dane z 2021 r., 2022 r. i 2023 r.

Gmina	B - typ administracyjny gminy	Powierzchnia (km ²)	Liczba mieszkańców	Wartość wskaźników							Liczba spełnionych minimalnych kryteriów	
				F1	F2	S1	S2	S3	M1	M2		
Dane za rok		2023	2023	2021	2023	2022	2023	2023	2023	2023	Ogółem	Tendencja wzrostowa
Warunek spełnienia kryterium				> 50	> 3	> 75%	> 75%	> 50%	> 50%	> 75%		
Rdzeń												
Bochnia	m	30	28 441	x	x	x	x	x	x	x	x	x
Strefa zewnętrzna												
Bochnia	w	131	20 824	193,4	4,4	97,9	69,7	66,9	63,2	71,9	5/7	4/7
Rzezawa	w	86	11 448	161,9	5,2	98,4	63,4	69,9	56,5	70,0	5/7	6/7

Źródło: opracowanie własne na podstawie danych BDL GUS i opracowań GUS.

⁵ m-miejska, w-wiejska

Na podstawie obu analiz możliwe było sformułowanie następujących wniosków:

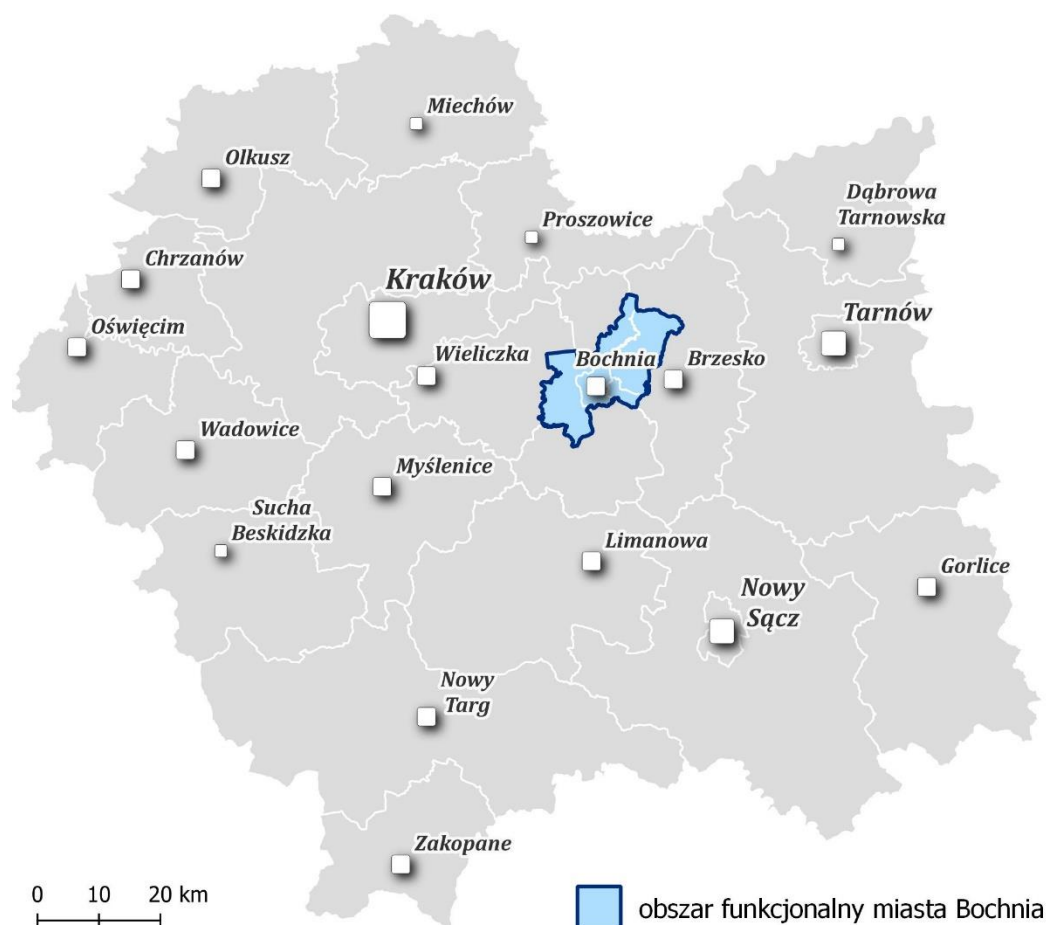
- W ostatnich latach odnotowano wzrost wartości wskaźnika F1 dotyczącego liczby wyjeżdżających do pracy w Mieście Bochnia na 1 000 mieszkańców w wieku produkcyjnym. Wzrost dotyczył zarówno Gminy Bochnia jak i Gminy Rzezawa, co wskazuje na wzmocnienie powiązań społeczno-gospodarczych w obrębie OF miasta Bochnia.
- Wskaźnik F2 dotyczący liczby zameldowań z rdzenia OF na 1 000 mieszkańców wyraźnie wzrósł w ostatnich latach. Oznacza to, że mieszkańcy Miasta Bochni częściej wyprowadzają się na tereny podmiejskie w Gminie Bochnia i Gminie Rzezawa. Pomimo wyprowadzki dawni mieszkańcy rdzenia OF nadal zachowują swoje powiązania z miastem pracując w Bochni, korzystając z oferty edukacyjnej, kulturalnej, zdrowotnej itp. Wskaźnik F2 wzrósł szczególnie w przypadku Gminy Rzezawa, która wcześniej nie była tak popularnym miejscem osiedlania się mieszkańców Miasta Bochnia.
- Odsetek pracujących w zawodach pozarolniczych jako stosunek do średniej wojewódzkiej (wskaźnik S1) przekraczał przyjęte wartości bazowe w obu gminach zarówno w 2003 r. i 2022 r., co kwalifikuje te gminy do OF miasta Bochnia. Ponadto w przypadku Gminy Rzezawa odnotowano wzrost wartości tego wskaźnika, co sugeruje wzmocnienie powiązań funkcjonalnych pomiędzy gminą a rdzeniem OF.
- Liczba podmiotów gospodarczych w przeliczeniu na 1 000 mieszkańców w odniesieniu do średniej wojewódzkiej (S2) wzrosła zarówno w Gminie Bochnia jak i Gminie Rzezawa, co wskazuje na rozwój gospodarczy w tych gminach. Pomimo faktu, że wartość wskaźnika dla tych gmin w 2023 r. była nieco niższa od wartości bazowej na poziomie 75%, to w stosunku do 2014 r. odnotowano wzrost, przez co obie gminy spełniają warunek drugi dotyczący wymaganej tendencji wzrostowej.
- Wskaźnik S3, czyli udział podmiotów gospodarczych sklasyfikowanych w usługach wyższego rzędu (sekcje J–R) w stosunku do wszystkich podmiotów w obu gminach przekraczał wymaganą wartość bazową, co pozwala zaliczyć te gminy do OF miasta Bochnia.
- Gęstość zaludnienia (bez lasów i wód) w stosunku do średniej wojewódzkiej (M1) była wysoka zarówno w 2014 r. jak i 2023 r., ponadto wzrosła w tym okresie. Wskazuje to na postępujący przyrost liczby ludności tych gmin z uwagi na suburbanizację Bochni. Pozwala to zaliczyć obie gminy do OF miasta Bochnia.
- Wskaźnik liczby mieszkań oddawanych do użytku w przeliczeniu na 1 000 mieszkańców dla obu gmin w 2023 r. był nieco niższy niż wymagana wartość bazowa, jednakże w przypadku Gminy Rzezawa zauważa się wyraźny wzrost wskaźnika w stosunku do 2013 r. Oznacza to wzrost zasobów mieszkaniowych gminy, co istotnie łączy się ze wzrostem liczby nowych mieszkańców.

W starszej i nowszej wersji delimitacji zarówno Gmina Bochnia jak i Gmina Rzezawa spełniają 5 na 7 analizowanych wskaźników. Biorąc pod uwagę tendencje wzrostową wartości wszystkich wskaźników, Gmina Bochnia spełnia kryterium 4 na 7 przypadków, natomiast Gmina Rzezawa 6 na 7. Wynik delimitacji wskazuje zatem, że zgodnie z przyjętą metodologią, obie gminy należy zaliczyć do obszaru funkcjonalnego Miasta Bochni. Analiza wykazała, że zarówno Gmina Bochnia jak i Gmina Rzezawa znajdują się pod silnym oddziaływaniem rdzenia OF, ponadto to oddziaływanie jest coraz większe, co dotyczy szczególnie Gminy Rzezawa.

Delimitacja wykazała, że poziom powiązania analizowanych jednostek samorządu terytorialnego jest wysoki i predestynuje je do realizacji Innego Instrumentu Terytorialnego. Miasto Bochnia, Gmina Bochnia i Gmina Rzezawa tworzą razem obszar wzrostu społeczno-gospodarczego, cechując się silnym powiązaniem funkcjonalno-przestrzennym. Lokalizacja geograficzna gmin stwarza naturalne ramy współpracy, które dodatkowo uzasadniają podjęcie działań w ramach IIT.

1.2 Ogólna charakterystyka obszaru

Obszar funkcjonalny miasta Bochnia obejmuje trzy samorządy: Gminę Miasta Bochni (gmina miejska), Gminę Bochnia oraz Gminę Rzezawa (gminy wiejskie), położone w województwie małopolskim, w powiecie bocheńskim.



Obszar funkcjonalny miasta Bochnia zajmuje powierzchnię 24 706 ha. Według danych za 2023 r., populacja obszaru wynosiła 60 713 osób, natomiast gęstość zaludnienia była na poziomie ok. 246 os./km².

Tabela 4 Liczba ludności, powierzchnia i gęstość zaludnienia OF miasta Bochnia w 2023 r.

	Liczba ludności	Udział [%]	Powierzchnia [ha]	Udział [%]	Gęstość zaludnienia [os./km ²]
Gmina Miasta Bochni	28 441	47%	2 989	12%	948
Gmina Bochnia	20 824	34%	13 088	53%	159
Gmina Rzezawa	11 448	19%	8 629	35%	133
Obszar funkcjonalny miasta Bochnia	60 713	100%	24 706	100%	246

1.3 Analiza wzajemnych powiązań gospodarczych, społecznych i środowiskowych

Gminy wchodzące w skład obszaru funkcjonalnego miasta Bochnia wyróżniają się powiązaniem funkcjonalnymi w trzech sferach: społecznej, gospodarczej i przestrzennej. Wymienione powiązania są zauważalne zarówno na poziomie poszczególnych gmin OF miasta Bochnia, jak również na tle całego regionu. Poniżej wymieniono kluczowe czynniki, które wpływają na powiązania funkcjonalne w obrębie OF miasta Bochnia.

- Wszystkie trzy gminy leżą w województwie małopolskim, w powiecie bocheńskim. W latach 1945-1975 znajdowały się w obrębie województwa krakowskiego, natomiast w latach 1975-1998 w obrębie województwa tarnowskiego. Miasto Bochnia stanowi lokalne centrum administracyjne, społeczne i gospodarcze obszaru, w szczególności dla Gminy Bochnia i Gminy Rzezawa. OF miasta Bochnia z uwagi na swoje położenie wykazuje także powiązania z Krakowem, szczególnie pod względem gospodarczym – mieszkańcy OF miasta Bochnia często znajdują zatrudnienie w Krakowie.
- Gminy OF miasta Bochnia zlokalizowane są w obrębie dwóch mezoregionów: Podgórze Bocheńskiego i Pogórze Wiśnickiego. Barrierami fizjograficznym w rozwoju przestrzenno-funkcjonalnym są rzeki takie jak Raba i Gróbka. Rzeka Raba wyznacza także granice administracyjne OF miasta Bochnia. Południowa część obszaru cechuje się większym zróżnicowaniem terenu, co ogranicza możliwość niektórych inwestycji, ponadto obszar ten cechuje się większą lesistością. Od północy OF miasta Bochnia graniczy z Puszcą Niepołomicką.
- OF miasta Bochnia przecina sieć korytarzy komunikacyjnych. Główny szlak przebiegający przez obszar to autostrada A4 oraz droga krajowa nr 94. Obie drogi łączą OF miasta Bochnia m.in. z Krakowem i Tarnowem. Przez obszar przebiega także linia kolejowa nr 91, która w istotny sposób łączy OF miasta Bochnia z wymienionymi wyżej miastami, co wynika z dobrej oferty przewozowej na tej linii. Dobra zewnętrzna dostępność komunikacyjna zwiększa powiązania

funkcjonalne obszaru z innymi częściami województwa oraz sprzyja rozwojowi nowych inwestycji.

- *Plan Zagospodarowania Przestrzennego Województwa Małopolskiego* wskazuje Bochnię jako ośrodek ponadlokalny II rzędu. Obszar OF miasta Bochnia został zaliczony do obszaru funkcjonalnego „Klin rozwojowy”, który przebiega z zachodu (Oświęcim), w pobliżu Krakowa i rozciąga się w kierunku Tarnowa. Klin ten wyróżnia się wysoką gęstością zaludnienia, lekkim przyrostem liczby mieszkańców, starzeniem się społeczności lokalnej. Ponadto jako główne miejsce zatrudnienia mieszkańców „Klina rozwojowego” wskazano przemysł, a jako szczególny zasób dostęp do autostrady A4 i linii kolejowej.
- W *Strategii Rozwoju Województwa „Małopolska 2030”* zawarto syntetyczny wskaźnik rozwoju miast, według którego Miasto Bochnia uplasowało się na poziomie ponadprzeciętnym. Wskaźnik rozwoju dla obszarów wiejskich wykazał, że Gmina Bochnia i Gmina Rzeszawa cechują się wysokim stopniem rozwoju. Oznacza to, że zarówno Miasto Bochnia jak i jego obszar funkcjonalny rozwija się w podobnym tempie. W strategii wojewódzkiej Gmina Bochnia została dodatkowo zaliczona do Obszarów Strategicznej Interwencji – Obszary cenne przyrodniczo z uwagi na Obszary Natura 2000.

1.4 Analiza SWOT

W poniższej tabeli zestawiono mocne i słabe strony obszaru funkcjonalnego miasta Bochnia oraz szanse i zagrożenia, czyli zewnętrzne uwarunkowania mające wpływ na dalszy rozwój obszaru. Zestawienie to stanowi syntezę wyników diagnozy przeprowadzonej na potrzeby Strategii IIT.

S	Mocne strony
	Dostępność komunikacyjna – obszar przecinają główne szlaki komunikacyjne: autostrada A4, droga krajowa nr 94, linia kolejowa nr 91
	Atrakcyjne położenie geograficzne – pomiędzy dwoma największymi ośrodkami społeczno-gospodarczymi województwa: Krakowem i Tarnowem
	Wzrost liczby mieszkańców obszaru – o 0,1% w latach 2014-2023, korzystna prognoza demograficzna do 2030 r.
	Kopalnia Soli w Bochni – główna atrakcja turystyczna obszaru, zaliczona do Pomników Historii i wpisana na listę UNESCO
	Bogate dziedzictwo historyczno-kulturowe – Bochnia należy do najstarszych miast w Polsce, na terenie OF miasta Bochnia zachowały się liczne zabytki, ponadto obszar wyróżnia się tradycjami górniczymi
	Szybka Kolej Aglomeracyjna – wysoka częstotliwość połączeń kolejowych OF miasta Bochnia z Krakowem i Tarnowem
	Walory przyrodniczo-krajobrazowe – położenie w pobliżu obszarów cennych przyrodniczo, atrakcyjne krajobrazy wynikające z ukształtowania terenu

S**Mocne strony**

Potencjał inwestycyjny – obecność terenów inwestycyjnych, w tym tych należących do Krakowskiej Specjalnej Strefy Ekonomicznej

Lokalny ośrodek medyczny – obecność m.in. Samodzielnego Publicznego Zakładu Opieki Zdrowotnej „Szpital Powiatowy” im. bł. Marty Wieckiej, Samodzielnego Publicznego Miejskiego Zakładu Opieki Zdrowotnej (m. Bochnia) oraz Samodzielnego Publicznego Gminnego Zakładu Opieki Zdrowotnej (gm. Bochnia)

Rozwinięta infrastruktura techniczna – dobry poziom dostępności do sieci wodociągowej, kanalizacyjnej i gazowej

Niski poziom bezrobocia – niewielka liczba bezrobotnych i udział bezrobotnych w liczbie osób w wieku produkcyjnym

W**Słabe strony**

Starzenie się lokalnej społeczności – odsetek osób w wieku poprodukcyjnym wzrósł w ostatnich latach, szczególnie w Mieście Bochnia, gdzie niemal co 4 mieszkańców jest w wieku poprodukcyjnym

Niedostateczna oferta komunikacji w obrębie OF – i wynikający z tego nadmierny ruch samochodowy w Mieście Bochnia

Suburbanizacja – wyludnianie się rdzenia OF, konieczność ponoszenia większych kosztów na rozbudowę infrastruktury

Niska jakość powietrza – szczególnie w sezonie jesienno-zimowym, wynikająca z tzw. niskiej emisji

Potrzeby w zakresie kultury – konieczność remontów, modernizacji i doposażenia placówek kulturalnych oraz rozwoju istniejącej oferty kulturalnej

Deficyty w zakresie infrastruktury rowerowej – słabo rozwinięta, niedostatecznie spójna sieć dróg rowerowych

O**Szanse**

Pozyskanie środków zewnętrznych na realizację różnych przedsięwzięć – przede wszystkim środków unijnych w ramach nowej perspektywy unijnej 2021-2027

Utworzenie nowych terenów inwestycyjnych i odpowiednia promocja obszaru

Potencjał do rozwoju turystyki aktywnej, wypoczynkowej i zdrowotnej

Rewitalizacja i konserwacja elementów materialnego dziedzictwa kulturowego

Rozwój zintegrowanego transportu publicznego w obrębie OF miasta Bochnia

T	Zagrożenia
	Brak możliwości pozyskania środków zewnętrznych niezbędnych do realizacji zaplanowanych przedsięwzięć
	Niestabilna sytuacja gospodarcza kraju wynikająca m.in. konfliktu na Ukrainie - wysoka inflacja, wzrost cen energii, brak surowców
	Dalsze starzenie się społeczności i wynikająca z tego konieczność ponoszenia większych kosztów na ofertę usług opiekuńczych i zdrowotnych
	Drenaż mózgów – migracje młodych i wykształconych osób do większych ośrodków miejskich, m.in. Krakowa
	Postępujące zmiany klimatu i ich negatywne skutki – wzrastające zagrożenie powodziowe, coraz częściej występujące susze

1.5 Analiza problemów i potrzeb oraz potencjałów rozwojowych

Na podstawie wniosków z diagnozy strategicznej zidentyfikowano kluczowe problemy i wyzwania stojące przed obszarem funkcjonalnym miasta Bochnia w perspektywie najbliższych lat oraz potencjały rozwojowe obszaru – wspólne dla wszystkich partnerskich gmin oraz priorytetowe z punktu widzenia samorządów.

Kluczowe potencjały rozwojowe

Bogate dziedzictwo historyczno-kulturowe

Region, w którym zlokalizowany jest obszar funkcjonalny Bochni, charakteryzuje się ponadprzeciętnymi walorami historyczno-kulturowymi. Długa historia i dorobek wielu związanych z regionem osób sprawia, że przedmiotowy obszar bogaty jest w zabytkowe układy urbanistyczne i obiekty stanowiące ważny zasób materialnego dziedzictwa kulturowego, a także lokalne tradycje i kulturę (niematerialne dziedzictwo). O wysokiej randze lokalnych zabytków świadczy fakt, iż w powiecie bocheńskim znajdują się dwa obiekty wpisane na Listę Światowego Dziedzictwa UNESCO, w tym Kopalnia Soli Bochnia, uznana jednocześnie za Pomnik Historii. Ponadto, charakterystycznym dla obszaru funkcjonalnego elementem jest architektura sakralna i liczne kapliczki, figury oraz krzyże przydrożne. Na terenie OF znajduje się Sanktuarium Matki Bożej Różańcowej w Bochni oraz Sanktuarium Narodzenia Najświętszej Marii Panny w Okulicach, które przyciągają pielgrzymów z różnych stron kraju. Ponadto, przez OF miasta Bochnia przebiega Małopolski Szlak Architektury Drewnianej. Charakterystycznym dla OF elementem jest architektura sakralna i liczne kapliczki, figury oraz krzyże przydrożne, które są głęboko zakorzenionym elementem krajobrazu regionu, również kulturowego. Stanowią one nie tylko ważne miejsca kultu religijnego, zraszając mieszkańców gmin, ale są również atrakcyjnym uzupełnieniem programu turystyki kulturowej, religijnej i pielgrzymkowej.

Kluczowe potencjały rozwojowe

	<p>Obok elementów materialnego dziedzictwa kulturowego, istotną rolę pełni również dziedzictwo niematerialne. W 2023 r. na Krajową Listę Niematerialnego Dziedzictwa Kulturowego wpisano tradycje Barbórkowe oraz kult Św. Kingi wśród górników solnych kopalni w Bochni i Wieliczce. Z uwagi na obecność kopalni soli w Bochni, na terenie MOF Bochni występują tradycje i zwyczaje związane z górnictwem stanowiące część lokalnej tożsamości przekazywanej z pokolenia na pokolenie. Elementem takich tradycji jest np. działalność orkiestr dętych.</p> <p>Walory historyczno-kulturowe stanowią zarówno potencjał do rozwijania funkcji turystycznych obszaru, jak i wzmocnienia kapitału ludzkiego i społecznego. Integracja mieszkańców wokół wspólnego dziedzictwa sprzyja bowiem tworzeniu więzi społecznych oraz wzmocnieniu poczucia tożsamości lokalnej, co może przekładać się na zaangażowanie społeczności w rozwój obszaru oraz ograniczenie zjawiska migracji.</p>
Cenne walory przyrodniczo-krajobrazowe	<p>Istotnym elementem warunkującym atrakcyjność turystyczną i osiedleńczą obszaru są również wysokie walory przyrodniczo-krajobrazowe – w jego granicach występują bowiem cenne gatunki flory i fauny, które objęte są formami ochrony przyrody, w tym m.in. w ramach Obszaru chronionego krajobrazu Zachodniego Pogórza Wiśnickiego, Bratucickiego Obszaru Chronionego Krajobrazu oraz Obszarów Natura 2000. Liczne tereny zieleni i malownicze parki krajobrazowe sprzyjają aktywnemu wypoczynkowi oraz stwarzają warunki do uprawiania turystyki kulturowo-przyrodniczej. Przez miasto Bochnię oraz gminy: Bochnia i Rzezawa prowadzone są piesze i rowerowe trasy, dzięki którym turyści mogą zwiedzać najważniejsze atrakcje regionu i aktywnie spędzać czas na łonie natury. Znajdują się wśród nich również trasy o charakterze ponadlokalnym: Salina Cracoviensis, VeloRaba i VeloMetropolis, co podnosi znaczenie obszaru w regionie.</p>
Intensywny ruch turystyczny	<p>Szacuje się, że w 2023 r. powiat bocheński odwiedziło ponad 126 tys. turystów, przy czym ok. 3,7% stanowili turyści zagraniczni⁶. W przypadku obszaru funkcjonalnego Bochni, ruch turystyczny skupia się w Kopalni Soli w Bochni, którą w 2023 r. odwiedziło ponad 161 tys. osób. Stanowi to potencjał do rozwoju społeczno-gospodarczego nie tylko miasta, w których zlokalizowana jest ta chętnie odwiedzana atrakcja, ale również sąsiadujących z nim gmin: Bochni i Rzezawy, które również dysponują bogatą ofertą turystyczną. W celu pełnego wykorzystania tego potencjału konieczne jest jednak rozproszenie ruchu turystycznego koncentrującego się obecnie w rdzeniu obszaru, a także wydłużenie czasu pobytu na jego terenie. Według wyników Badania ruchu turystycznego w Małopolsce w 2023 r., wśród najczęstszych celów podróży przyjezdni wskazywali na wypoczynek (33,3%), zwiedzanie zabytków (23,6%) oraz turystykę aktywną (13,3%). Z tego względu dalszy rozwój oferty turystycznej w województwie</p>

⁶ Ruch turystyczny w Małopolsce w 2023 roku, Badanie ruchu turystycznego w Małopolsce 2023, numer 1/2024, Małopolska Organizacja Turystyczna, Kraków, grudzień 2023 - styczeń 2024

Kluczowe potencjały rozwojowe

powinien uwzględniać preferencje turystów, wykorzystując przy tym lokalne potencjały – w przypadku obszaru funkcjonalnego Bochni jest to dziedzictwo historyczno-kulturowe i sakralne, a także walory przyrodnicze, co wpisuje się w upodobania i oczekiwania badanych osób.

Kluczowe problemy i wyzwania rozwojowe

Zmiany w strukturze demograficznej

W ostatnich latach w obszarze funkcjonalnym, jak i w całym kraju zauważa się wyraźny wzrost odsetka osób w wieku poprodukcyjnym w populacji ogółem, przy jednoczesnym spadku odsetka osób w wieku przedprodukcyjnym i poprodukcyjnym. Szczególnie zła sytuacja dotyczy Miasta Bochnia, gdzie w 2023 r. niemal 25% ludności było w wieku poprodukcyjnym. W połączeniu z ujemnym przyrostem naturalnym wpływa to na niekorzystną sytuację demograficzną. W wyniku wzrostu liczby seniorów na terenie OF miasta Bochnia, niezbędne jest dostosowywanie infrastruktury i oferty do ich specyficznych potrzeb.

Rozwój oferty i rozbudowa infrastruktury turystycznej

Jak już wspomniano, obszar funkcjonalny Bochni posiada duży potencjał do rozwoju swoich funkcji turystycznych, które obecnie koncentrują się w mieście Bochni. Do odpowiedniego ukierunkowania ruchu turystycznego i jego intensyfikacji niezbędna jest jednak rozbudowa oferty i infrastruktury turystycznej, która będzie atrakcyjna dla zróżnicowanego grona odwiedzających. Kluczowymi kierunkami rozwoju oferty turystycznej obszaru są: turystyka religijna i pielgrzymkowa, motywowana zarówno względami religijnymi (pielgrzymki, udział w wydarzeniach religijnych), jak i poznawczymi (np. zwiedzanie architektury sakralnej ze względu na jej wartość historyczną i artystyczną), a także turystyka kulturowo-przyrodnicza, bazująca na aktywnym wypoczynku na łonie natury. Wzrastająca popularność turystyki pieszej i rowerowej stanowi bowiem ważny czynnik warunkujący kształt i zakres oferty skierowanej do szerokiej grupy odbiorców. Z tego względu niezbędne jest rozwijanie infrastruktury pieszo-rowerowej, która będzie tworzyła spójny system tras turystycznych prezentujących walory przyrodniczo-krajobrazowe obszaru funkcjonalnego oraz umożliwiającą wygodne, sprawne zwiedzanie obiektów zabytkowych. W celu zapewnienia komfortu korzystającym z nich osób, ważne jest również tworzenie miejsc odpoczynku oraz infrastruktury towarzyszącej, np. w postaci obsługi rowerzystów i stacji naprawy rowerów.

Rozwój oferty kulturalnej i zwiększenie jej dostępności

Działalność instytucji kultury (przede wszystkim jakość i dostępność ich oferty) stanowi istotny czynnik warunkujący rozwój społeczno-gospodarczy obszaru funkcjonalnego. Do najważniejszych podmiotów prowadzących działalność kulturalną w partnerskich gminach zalicza się: Miejski Dom Kultury w Bochni, Muzeum im. Stanisława Fischera w Bochni (miasto Bochnia), Gminne Centrum Kultury, Czytelnictwa i Sportu w Bochni (gm. Bochnia) oraz Gminne Centrum Kultury,

**Kluczowe problemy
i wyzwania rozwojowe**

	<p>Czytelnictwa i Sportu w Rzezawie (gm. Rzezawa). Podmioty te prowadzą również świetlice wiejskie i biblioteki, stanowiące niezwykle ważne lokalne centra aktywności społecznej i kulturalnej – ich działalność zapewnia nie tylko możliwość uczestnictwa w życiu kulturalnym mieszkańcom, ale również sprzyja ich integracji, budowaniu więzi społecznych i kształtowaniu poczucia tożsamości lokalnej. Ze względu na zły stan techniczny niektórych obiektów pełniących funkcje świetlic, konieczna jest jednak interwencja związana z remontem i modernizacją budynków, a także ich wyposażeniem w niezbędne sprzęty w celu poprawy jakości funkcjonowania instytucji kultury. W celu zapewnienia możliwości uczestnictwa w życiu kulturalnym i społecznym wszystkim mieszkańcom obszaru funkcjonalnego, niezbędne są również prace ukierunkowane na dostosowanie obiektów kultury do potrzeb osób ze szczególnymi potrzebami.</p>
Zabezpieczenie i ochrona materialnego dziedzictwa kulturowego oraz jego promocja	Bogate zasoby materialnego dziedzictwa historyczno-kulturowego wymagają odpowiedniego zabezpieczenia w celu zachowania ich wartości edukacyjnych, kulturowych i społecznych dla przyszłych pokoleń.

2. Poziom strategiczny

2.1 Założenia rozwojowe

Założenia rozwojowe Strategii IIT dla obszaru funkcjonalnego miasta Bochnia na lata 2024-2029 odnoszą się do obszarów wsparcia realizowanych w ramach mechanizmu Innych Inwestycji Terytorialnych (IIT), które wdrażane są w województwie małopolskim. Zgodnie z założeniami FEM 2021-2027, z wykorzystaniem IIT wspierana będzie interwencja m.in. w ramach celu szczegółowego 5(i) *wspieranie zintegrowanego i sprzyjającego włączeniu społecznemu rozwoju społecznego, gospodarczego i środowiskowego, kultury, dziedzictwa naturalnego, zrównoważonej turystyki i bezpieczeństwa na obszarach miejskich*. Ma ona na celu zwiększanie wpływu wspólnot lokalnych głównie na rozwój obszarów miejskich (w tym obszarów miejsko-wiejskich, obszarów wiejskich ujętych w strategii IIT). Zgodnie z założeniami, za przygotowanie strategii IIT odpowiedzialne będą:

- 3 miasta - Oświęcim, Bochnia, Olkusz – wraz z ich obszarami funkcjonalnymi (obszarami wiejskimi i miejsko-wiejskimi ujętymi w strategii IIT) - w ramach tych strategii nie będą mogły znaleźć się projekty, zlokalizowane na terenie gmin wchodzących w skład związków ZIT oraz innych IIT (za wyjątkiem miast objętych programem rewitalizacji),
- 3 Partnerstwa CWD (pilotaż Centrum Wsparcia Doradczego): Stowarzyszenie Samorządów Powiatu Dąbrowskiego, Związek Gmin Krynicko-Popradzkich, Partnerstwo Miast i Gmin Powiatu Limanowskiego.

W odniesieniu do IIT, w FEM 2021-2027 w ramach celu szczegółowego 5(i) przewidziano wsparcie w działaniach i typach przedstawionych poniżej.

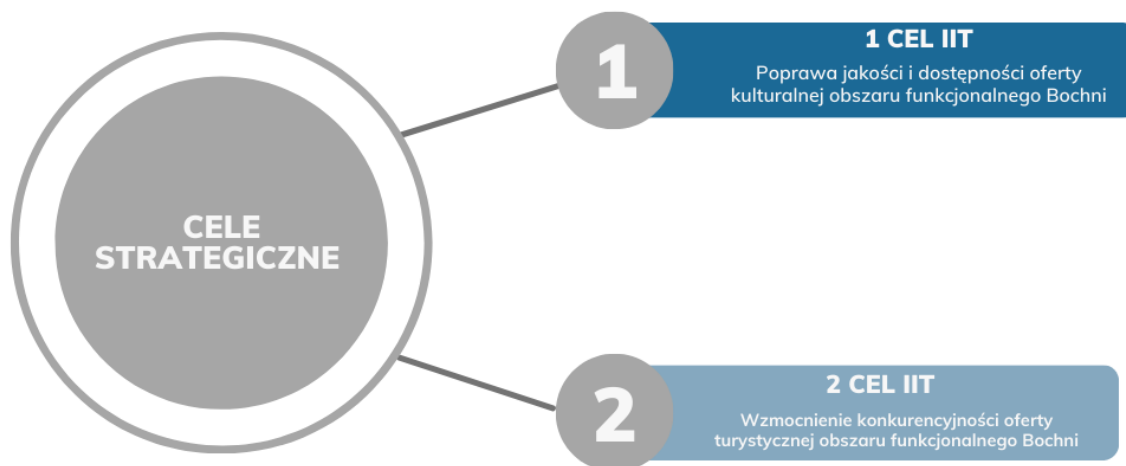
Działanie	Typy projektu
FEMP.07.01 IIT - Wsparcie oddolnych inicjatyw na obszarach miejskich	A. INFRASTRUKTURA KULTURY
	B. OCHRONA I OPIEKA NAD ZABYTKAMI
	C. OFERTA TURYSTYCZNA
	D. TRASY TURYSTYCZNE
FEMP.07.03 IIT - Tereny inwestycyjne	A. TERENY INWESTYCYJNE
FEMP.07.04 IIT- Rewitalizacja	A. ODNOWA MIAST
FEMP.07.05 IIT- Obszary uzdrowiskowe	A. WSPARCIE OBSZARÓW UZDROWISKOWYCH

Ze względu na charakter obszaru funkcjonalnego miasta Bochnia i założenia dotyczące zakresu wsparcia w ramach poszczególnych typów projektów, w ramach niniejszej Strategii IIT zaplanowano interwencję wpisującą się w działanie 7.01.

Ponadto, dla wypracowania interwencji w ramach IIT szczególne znaczenie miały kluczowe problemy i wyzwania rozwojowe oraz potencjały sprzyjające dalszemu rozwojowi społeczno-gospodarczemu i przestrzennemu obszaru funkcjonalnego Bochni, zidentyfikowane na drodze diagnozy strategicznej (rozdział *Synteza diagnozy obszaru realizacji IIT*).

2.2 Cele strategiczne realizowane w ramach IIT

W odpowiedzi na zidentyfikowane na drodze diagnozy kluczowe potrzeby i wyzwania rozwojowe obszaru funkcjonalnego miasta Bochni, wypracowano interwencję strategiczną, na którą składają się trzy cele strategiczne:



Cele IIT wypracowano we współpracy z Zespołem Doradczym i przedstawicielami różnych grup interesariuszy. Założenia strategiczne bazują na wynikach prac diagnostycznych i warsztatowych oraz zidentyfikowanych na ich drodze problemach i potrzebach partnerskich gmin oraz potencjałach w zakresie rozwoju społeczno-gospodarczego i przestrzenno-funkcjonalnego OF.

Poniżej przedstawiono charakterystykę celów IIT wraz z zakresem planowanych w ich ramach działań oraz wskazaniem podejścia zintegrowanego.

1 CEL IIT

Poprawa jakości i dostępności oferty kulturalnej obszaru funkcjonalnego Bochni

1 CEL IIT Poprawa jakości i dostępności oferty kulturalnej obszaru funkcjonalnego Bochni

Pierwszy cel związany jest poprawą jakości i dostępności oferty kulturalnej w obszarze funkcjonalnym Bochni, co w założeniu będzie oddziaływać wielokierunkowo na jego rozwój społeczno-gospodarczy.

Głównym elementem działań służących realizacji tak zdefiniowanego celu będą inwestycje ukierunkowane na poprawę standardu infrastruktury instytucji kultury funkcjonujących w mieście Bochni oraz gminach: Bochnia i Rzeszawa. Prace obejmujące budowę, rozbudowę, przebudowę i remonty obiektów pełniących funkcje społeczno-kulturalne są bowiem niezbędne w celu zapewnienia ich pełnej funkcjonalności oraz umożliwienia rozwoju oferty prowadzących w nich działalność instytucji. Ze względu na niedostateczny stan techniczny niektóre z budynków wymagają bowiem prac remontowych, które pozwolą na organizację zajęć czy wydarzeń kulturalno-rozrywkowych zgodnie ze zmieniającymi się potrzebami i oczekiwaniami odbiorców. Istotną rolę w tym zakresie odgrywają również prace budowlane polegające na dostosowaniu obiektów do potrzeb osób ze szczególnymi potrzebami, dzięki którym oferta kulturalna będzie dostępna dla wszystkich mieszkańców obszaru funkcjonalnego Bochni, w tym osób z niepełnosprawnościami oraz seniorów, którzy stanowią coraz większy odsetek w strukturze demograficznej. Podnoszeniu standardu funkcjonowania lokalnych instytucji kultury sprzyja także doposażanie placówek w nowoczesne sprzęty umożliwiające prowadzenie atrakcyjnych, angażujących zajęć dla różnych grup wiekowych, a także tworzenie, upowszechnianie i ochronę zasobów dziedzictwa historyczno-kulturowego, zarówno materialnych, jak i niematerialnych. Istotnym elementem działań realizowanych w ramach 1 Celu IIT będą bowiem przedsięwzięcia związane z organizacją wydarzeń społeczno-kulturalnych skierowanych do wszystkich mieszkańców obszaru funkcjonalnego, mające na celu ich integrację wokół wspólnego dziedzictwa.

Zakłada się, że efektem realizacji zaplanowanych działań będzie rozwój podmiotów prowadzących działalność kulturalną w obszarze funkcjonalnym Bochni, a tym samym wzrost jakości i dostępności oferty w obszarze kultury, szczególnie dla osób zagrożonych wykluczeniem społecznym.

1 Cel IIT ma charakter zintegrowany – jego zakres obejmuje poprawę jakości funkcjonowania głównych instytucji kultury działających we wszystkich gminach obszaru funkcjonalnego Bochni.

Dzięki realizacji zaplanowanych działań wzrośnie nie tylko poziom dostępności oferty kulturalnej w wymiarze lokalnym i ponadlokalnym, ale również poprawią się warunki do współpracy między partnerskimi jst. W rezultacie możliwe będzie aktywizowanie mieszkańców obszaru funkcjonalnego oraz ich integrowanie wokół wspólnego dziedzictwa historyczno-kulturowego poprzez organizację wspólnych wydarzeń o charakterze kulturalnym.

2

2 CEL IIT

Wzmocnienie konkurencyjności oferty turystycznej obszaru funkcjonalnego Bochni

2 CEL IIT Wzmocnienie konkurencyjności oferty turystycznej obszaru funkcjonalnego Bochni

Drugi cel związany jest z wykorzystaniem kluczowych potencjałów obszaru funkcjonalnego: dziedzictwa historyczno-kulturowego i walorów przyrodniczo-krajobrazowych do dywersyfikacji i rozwoju oferty turystycznej.

Interwencja ukierunkowana na osiągnięcie zakładanego rezultatu obejmuje przede wszystkim rozwój szlaków turystycznych służących właściwemu ukierunkowaniu ruchu turystycznego, przyczyniających się do zwiększenia atrakcyjności obszaru funkcjonalnego miasta Bochnia. Ze względu na przebieg przez OF tras turystycznych o znaczeniu ponadlokalnym, w tym m.in. Rowerowego Pierścienia Solnego Salina Cracoviensis, VeloRaba i VeloMetropolis, charakteryzuje się on bowiem wysokim potencjałem do rozwijania swoich funkcji turystycznych. Sprzyja temu również wysoki ruch turystyczny skupiający się obecnie wokół Kopalni Soli w Bochni. Wykorzystanie tych potencjałów będzie możliwe dzięki rozbudowie rowerowej infrastruktury turystycznej i poprawie jej standardu, a tym samym dążeniu do stworzenia spójnej sieci ścieżek i tras rowerowych wraz z miejscami obsługi rowerzystów, która będzie stanowiła element oferty turystycznej wspólnej dla wszystkich gmin obszaru funkcjonalnego Bochni.

2 Cel IIT ma charakter zintegrowany – jego realizacja przyczyni się do tworzenia warunków do rozwoju branży turystycznej, a tym samym wzmocnienia lokalnej gospodarki i podniesienia poziomu jej konkurencyjności w regionie. Zakłada się, że rozbudowa tras turystycznych przełoży się na wzrost natężenia ruchu turystycznego w obrębie obszaru funkcjonalnego Bochni i całego regionu, co z kolei stworzy warunki do rozwoju lokalnych przedsiębiorstw m.in. z branży hotelarskiej czy gastronomicznej. Dzięki realizacji zaplanowanych działań wzrośnie nie tylko poziom atrakcyjności tej oferty w wymiarze lokalnym i ponadlokalnym, ale również poprawią się warunki do współpracy

między partnerskimi jst. W rezultacie możliwe będzie podniesienie konkurencyjności obszaru funkcjonalnego w regionie.

3. Poziom operacyjny

Podstawą interwencji strategicznej w ramach mechanizmu IIT są konkretne projekty zgłaszane i opracowywane przez samorządy obszaru funkcjonalnego Bochni we współpracy z partnerami społeczno-gospodarczymi, których przedstawiciele tworzą Zespół Doradczy. Projekty te wpisują się w założenia i cele strategiczne oraz odpowiadają na kluczowe potrzeby i potencjały rozwojowe Obszaru.

Zgodnie z definicją przedstawioną w dokumencie pn. „Zasady realizacji instrumentów terytorialnych w Polsce w perspektywie finansowej UE na lata 2021-2027”⁷ projekt zintegrowany to projekt, który wpisuje się w cele rozwoju obszaru funkcjonalnego objętego instrumentem i jest ukierunkowany na rozwiązywanie wspólnych problemów rozwojowych – oznacza to, że projekt ten ma wpływ na więcej niż 1 gminę w OF oraz jego realizacja jest uzasadniona zarówno w części diagnostycznej, jak i w części kierunkowej strategii.

Projekty zintegrowane zaplanowane do realizacji w ramach niniejszej Strategii cechują się komplementarnością, co oznacza, że ich wdrażanie przyczyni się do wielokierunkowego rozwoju obszaru funkcjonalnego miasta Bochnia. Ponadto, zakłada się, że poszczególne zadania przyniosą wspólny efekt, rezultat lub produkt końcowy dla partnerskich gmin. Istotny jest zatem przewidywany zasięg oddziaływania konkretnych przedsięwzięć, wyrażany m.in. poprzez zapewnienie szerokiego dostępu do nowoutworzonej w ramach interwencji strategicznej infrastruktury dla mieszkańców więcej niż jednej gminy obszaru funkcjonalnego.

3.1 Proces wyboru projektów

Zgodnie z założeniami FEM 2021-2027, w ramach instrumentu IIT przewiduje się konkurencyjny sposób wyboru projektów przeznaczonych do dofinansowania w ramach przyznanych na dany cel alokacji. Prace nad Strategią IIT dla obszaru funkcjonalnego miasta Bochnia na lata 2024-2029 obejmowały szereg spotkań z przedstawicielami partnerskich gmin, które zaowocowały wyborem projektów rekomendowanych do wsparcia. Uczestnicy tych spotkań zostali zapoznani z kryteriami i wymogami stawianymi strategii IIT, zwłaszcza w zakresie interwencji oraz kwalifikowalności projektów o terytorialnym charakterze.

Podczas spotkań i warsztatów strategicznych miały miejsce dyskusje dotyczące kluczowych potrzeb rozwojowych oraz potencjałów poszczególnych gmin przekładających się również na potencjał całego obszaru funkcjonalnego. Aspekty te zostały zdefiniowane na podstawie diagnozy sytuacji społeczno-gospodarczej i przestrzenno-środowiskowej obszaru. W odpowiedzi na zidentyfikowane wyzwania,

⁷ Dokument opublikowany przez Ministerstwo Funduszy i Polityki Regionalnej

które pojawiły się w trakcie tych rozmów, wypracowano cele instrumentu IIT oraz sprecyzowano priorytety w ich ramach. W rezultacie zidentyfikowano priorytety wsparcia związane z:

- potrzebami w zakresie rozwoju oferty kulturalnej i dostosowania jej do zmieniających się potrzeb i oczekiwań odbiorców,
- potrzebami w zakresie podniesienia standardu infrastruktury instytucji kultury działających w partnerskich gminach,
- potrzebami w zakresie rozproszenia ruchu turystycznego kumulującego się obecnie w obrębie Kopalni Soli Bochnia,
- potrzebami w zakresie ochrony i promocji bogatego dziedzictwa historyczno-kulturowego i sakralnego obszaru funkcjonalnego.

Dyskusje te były zatem okazją do omówienia różnorodnych kwestii, w tym problemów infrastrukturalnych, społecznych i środowiskowych, z którymi mierzą się partnerskie gminy. Dzięki zaangażowaniu lokalnych przedstawicieli oraz członków Zespołu Doradczego, udało się stworzyć spójny i trafnie zdefiniowany plan działań, który ma na celu poprawę jakości życia mieszkańców oraz zrównoważony rozwój obszaru funkcjonalnego.

W odniesieniu do określonych priorytetów partnerskie gminy zgłaszały projekty rekomendowane do dofinansowania. W efekcie powstała lista projektów, które następnie zestawiono w projekty zintegrowane zgodnie z obszarami tematycznymi i celami, jakie mają realizować. Projekty zintegrowane konsultowane były z partnerami społeczno-gospodarczymi, którzy mieli możliwość składania uwag i propozycji modyfikacji zakresów poszczególnych projektów.

Poniżej przedstawiono zestawienie celów IIT wraz z zakresem przedsięwzięć zintegrowanych i projektów realizujących te cele.

FEM 2021-2027		Strategia IIT obszaru funkcjonalnego miasta Bochnia			
Działanie	Typ projektu	Cel IIT	PZ	Gmina	Zakres (projekt)
FEM 2021-2027, CS 5i, Działanie FEMP.07.01 IIT - Wsparcie oddolnych inicjatyw na obszarach miejskich	A. INFRASTRUKTURA KULTURY	1 CEL IIT Poprawa jakości i dostępności oferty kulturalnej obszaru funkcjonalnego Bochni	Poprawa jakości funkcjonowania instytucji kultury oraz zwiększenie dostępności ich oferty	Gmina Miasta Bochnia	Poprawa standardu infrastruktury Muzeum im. Stanisława Fischera w Bochni
				Gmina Bochnia	Remont i doposażenie wiejskiego domu kultury w Majkowicach na potrzeby działalności kulturalnej na terenie Gminy Bochnia
				Gmina Rzezawa	Modernizacja infrastruktury kultury wraz z zakupem wyposażenia na potrzeby działalności kulturalnej na terenie Gminy Rzezawa
				Gmina Rzezawa	Budowa Gminnego Centrum Muzycznego wraz z niezbędną infrastrukturą techniczną i towarzyszącą oraz zagospodarowaniem terenu w miejscowości Dębina
	D. TRASY TURYSTYCZNE	2 CEL IIT Wzmocnienie konkurencyjności oferty turystycznej obszaru funkcjonalnego Bochni	Rozwój sieci szlaków turystycznych bazujących na dziedzictwie historyczno-kulturowym	Lider: Gmina Miasta Bochnia Partnerzy: Gmina Bochnia, Gmina Rzezawa	Rozwój sieci szlaków turystycznych bazujących na dziedzictwie kultury sakralnej

3.2 Charakterystyka projektów

Każdy z projektów rekomendowanych do wsparcia w ramach Innych Instrumentów Terytorialnych odpowiada na zidentyfikowane na drodze diagnozy problemy i potencjały rozwojowe wspólne dla partnerskich gmin obszaru funkcjonalnego Bochni. Zakres planowanych przedsięwzięć został wypracowany z uwzględnieniem kluczowych, aktualnych potrzeb poszczególnych gmin oraz dobrany tak, aby wielokierunkowo oddziaływać na rozwój całego obszaru. Logikę interwencji i uzasadnienie poszczególnych projektów przedstawiono poniżej.

PZ Poprawa jakości funkcjonowania instytucji kultury oraz zwiększenie dostępności ich oferty

Przedsięwzięcie zakłada realizację działań związanych z poprawą standardu funkcjonowania instytucji kultury poprzez prace obejmujące rozbudowę, przebudowę i remonty obiektów pełniących funkcje społeczno-kulturalne w celu zapewnienia ich pełnej funkcjonalności oraz umożliwienia rozwoju oferty prowadzących w nich działalność instytucji. Dzięki realizacji przedsięwzięcia możliwa będzie poprawa jakości oferty kulturalnej w obszarze funkcjonalnym oraz zapewnienie wysokiego poziomu jej dostępności, w tym przede wszystkim dla osób zagrożonych wykluczeniem społecznym. Realizacja zaplanowanych działań przełoży się również na poprawę warunków do współpracy między partnerskimi jst. W rezultacie możliwe będzie aktywizowanie mieszkańców obszaru funkcjonalnego oraz ich integrowanie wokół wspólnego dziedzictwa historyczno-kulturowego związanego z wydobyciem soli, tradycjami orkiestr dętych czy dziedzictwem sakralnym poprzez organizację wspólnych wydarzeń o charakterze kulturalnym.

W ramach projektu zaplanowano:

- 1. Poprawę standardu infrastruktury Muzeum im. Stanisława Fischera w Bochni,**
- 2. Remont i doposażenie wiejskiego domu kultury w Majkowicach na potrzeby działalności kulturalnej na terenie Gminy Bochnia,**
- 3. Modernizację infrastruktury kultury wraz z zakupem wyposażenia na potrzeby działalności kulturalnej na terenie Gminy Rzeszawa,**
- 4. Budowę Centrum Muzycznego wraz z niezbędną infrastrukturą techniczną i towarzyszącą oraz zagospodarowaniem terenu w miejscowości Dębina.**

Ad. 1 Poprawa standardu infrastruktury Muzeum im. Stanisława Fischera w Bochni

Muzeum im. Stanisława Fischera w Bochni jest instytucją kultury wpisaną do rejestru instytucji kultury, dla których organizatorem jest Gmina Miasta Bochnia. Placówka pełni niezwykle ważną rolę dla życia kulturalnego Miasta oraz sąsiednich gmin – ze względu na szeroką ofertę kulturalno-edukacyjną oraz cenne na skalę krajową eksponaty, działalność Muzeum ma charakter ponadlokalny. Mieści się

w zabytkowym klasztorze dominikanów (najstarsze fragmenty datowane są na XVI w.), gdzie prezentowane są m.in. kolekcja dawnej rzeźby i malarstwa ludowego o tematyce religijnej oraz kolekcja malarstwa polskiego oraz rysunki i grafiki, obejmujące zarówno zbiory lokalne, jak i dotyczące kultur pozaeuropejskich.

Obiekt, w którym mieści się Muzeum, wpisany jest do rejestru zabytków pod numerem A-2/Małopolska. Od lat placówka boryka się z problemami lokalowymi. Jednym z kluczowych problemów jest niedostosowanie budynku Muzeum do użytkowania go przez osoby ze szczególnymi potrzebami. Ponadto, potencjał kulturalny obiektu nie jest w pełni wykorzystywany – po remoncie piwnic Muzeum w 2009 roku z powodu braku wystarczających środków finansowych na adaptację, do tej pory nie wykorzystywano ich wystawienniczo.

Należy podkreślić, że Bochnia, jako miasto o wielowiekowej tradycji salinarnej nie posiada ekspozycji prezentującej dziedzictwa historycznego związanego z wydobywaniem soli, co jest niewykorzystanym potencjałem rozwojowym w zakresie oferty kulturalnej obszaru funkcjonalnego.

Biorąc pod uwagę powyższe, na najbliższe lata zaplanowano realizację działań obejmujących podniesienie standardu Muzeum im. Stanisława Fischera w Bochni, w tym modernizację i adaptację piwnic na pomieszczenia ekspozycyjne w celu rozwoju oferty kulturalnej placówki oraz zwiększenia jej dostępności, w tym dla osób zagrożonych wykluczeniem społecznym. Dzięki realizacji projektu możliwe będzie uzupełnienie oferty kulturalnej obszaru funkcjonalnego Bochni o nowe elementy nawiązujące do bogatego dziedzictwa regionu, a tym samym podniesienie poziomu jego atrakcyjności.

Działalność Muzeum ma charakter ponadlokalny – placówka współpracuje bowiem m.in. ze Starostwem Powiatowym w Bochni przy okazji organizacji imprez oraz różnego rodzaju obchodów i publikacji, co przyciąga każdorazowo wysoką liczbę uczestników, w tym spoza miasta. Poza ekspozycją stałą, Muzeum organizuje wystawy czasowe – w 2023 roku było to 6 wystaw, które odwiedziły 375 osoby, w tym mieszkańcy całego obszaru funkcjonalnego, a także z regionu. Bardzo owocna jest również współpraca z Kopalnią Soli Bochnia, gdzie funkcjonują bilety łączonej usługi Kopalnia/Muzeum dla odwiedzających indywidualnych, a dla grup szkolnych pakiety zwiedzania z zajęciami edukacyjnymi w Muzeum. Działalność Muzeum stanowi zatem ogromny potencjał do rozwijania oferty kulturalnej oraz wykorzystywania jej do ochrony i promocji dziedzictwa historyczno-kulturowego obszaru funkcjonalnego oraz integracji jego mieszkańców.

Ad. 2 Remont i doposażenie wiejskiego domu kultury w Majkowicach na potrzeby działalności kulturalnej na terenie Gminy Bochnia

Główną instytucją kultury funkcjonującą na terenie Gminy Bochnia jest Gminne Centrum Kultury Czytelnictwa i Sportu (GCKCziS), którego działalność skupia się na kultywowaniu tradycji regionu, edukacji kulturalnej dzieci i młodzieży, promocji gminy i regionu przez kulturę, opiece nad amatorskim ruchem artystycznym oraz rozwoju czytelnictwa. W ramach swej działalności statutowej GCKCziS jest organizatorem, współorganizatorem lub uczestnikiem wielu imprez odbywających się zarówno w kraju, jak i poza jego granicami. Większość z organizowanych wydarzeń ma charakter planowy i cykliczny – są to m.in. konkursy, turnieje, koncerty i imprezy plenerowe. W strukturach GCKCziS działa 21 świetlic, które stanowią lokalne centra kultury i aktywności społecznej. Ze względu na problemy lokalowe, możliwości rozwoju oferty kulturalnej w Gminie Bochnia oraz dostosowywanie jej do zmieniających się potrzeb i oczekiwań mieszkańców są jednak ograniczone. W gminie identyfikuje się rosnące zapotrzebowanie na wydarzenia kulturalne takie jak spotkania autorskie, warsztaty kulinarne, prelekcje, zajęcia rękodzielnicze itp. Z tego względu zaplanowano realizację działań obejmujących prace remontowe i doposażenie wolnych pomieszczeń budynku w Majkowicach z przeznaczeniem na potrzeby działalności kulturalnej (świetlice). W miejscowości tej jedynym obiektem prowadzącym działalność kulturalną jest obecnie biblioteka, która jest najprężniej działającą jednostką w północnej części gminy Bochnia. Oprócz biblioteki w miejscowości Majkowice nie ma innego miejsca do organizacji różnego rodzaju spotkań, wydarzeń kulturalnych, warsztatów i innych przedsięwzięć o charakterze kulturalnym.

W budynku, w którym działa biblioteka dotychczas znajdowały się również lokale mieszkalne, które zostały zwolnione – zdecydowano zatem o przeznaczeniu ich na cele kulturalne (świetlice). W ramach projektu zaplanowano prace związane z przystosowaniem budynku do pełnienia funkcji kulturalnych oraz dostosowaniem go do użytkowania przez osoby ze szczególnymi potrzebami. W bibliotece w Majkowicach został zawiązany bowiem Dyskusyjny Klub Książki, którego uczestnikami są seniorzy spotykający się raz w miesiącu przy filiżance herbaty i rozmawiający o książkach. W celu kontynuacji i rozwoju tego typu aktywności, niezbędne jest zatem niwelowanie barier architektonicznych i wdrażanie udogodnień.

Dzięki zaplanowanym w ramach projektu pracom remontowym, cały budynek będzie pełnił funkcje kulturalne, a prowadzona w nim działalność będzie skierowana do wszystkich mieszkańców Gminy Bochnia i całego obszaru funkcjonalnego, w tym również osób z niepełnosprawnościami.

Ad. 3 Modernizacja infrastruktury kultury wraz z zakupem wyposażenia na potrzeby działalności kulturalnej na terenie Gminy Rzezawa

Główną instytucją kultury w Gminie Rzezawa jest Gminne Centrum Kultury, Czytelnictwa i Sportu w Rzezawie (GCKCiS), działające w formie samorządowej instytucji kultury, której podstawowym celem statutowym jest prowadzenie szeroko pojętej działalności kulturalnej. W ramach GCKCiS funkcjonuje Gminna Biblioteka w Rzezawie wraz z jednym punktem bibliotecznym oraz 9 świetlic wiejskich. GCKCiS organizuje liczne cykliczne wydarzenia kulturalne, w tym m.in. spotkania z kołędą, Rodzinny Turniej Walentynkowy, Przegląd Młodych Talentów, Gminny Konkurs Recytatorski czy Turniej Mikołajkowy, które cieszą się sporym zainteresowaniem nie tylko mieszkańców gminy Rzezawa, ale również okolicznych gmin. Ponadto, GCKCiS w Rzezawie organizuje lub współorganizuje różnego rodzaju konkursy, warsztaty, wystawy, spotkania autorskie, szkolenia i inne imprezy środowiskowe. W Gminie identyfikuje się jednak rosnące zapotrzebowanie na ofertę umożliwiającą spędzanie czasu wolnego i rozwijanie zainteresowań, talentów dla osób reprezentujących każdą grupę wiekową. Szczególnym zainteresowaniem w ostatnich latach w gminie cieszą się m.in. zajęcia rękodzielnicze, kulinarne i ruchowe – ze względu na niedostateczną powierzchnię oraz brak dostosowania istniejących świetlic do tego typu aktywności, niezbędne jest jednak przeprowadzenie prac remontowych i modernizacyjnych. Założeniem projektu jest zatem utworzenie odpowiedniej bazy lokalowej, infrastruktury umożliwiającej zaplanowanie i przeprowadzenie działań z zakresu kultury (warsztaty, prelekcje, rękodzieło, kulinaria, aktywność ruchowa itp.). Powstała infrastruktura będzie ogólnodostępna i nie będzie miała charakteru komercyjnego, a wykreowana oferta kulturalna będzie skierowana dla szerokiego grona odbiorców, czyli mieszkańców obszaru funkcjonalnego Bochni. Ponadto, ze względu na postępujący proces starzenia się społeczeństwa, niezbędne jest dostosowywanie infrastruktury kultury do potrzeb seniorów i innych osób ze szczególnymi potrzebami. Pozwoli to na zwiększenie dostępu do kultury wszystkim mieszkańcom OF, w tym osobom zagrożonym wykluczeniem społecznym. Jako element interwencji w tym zakresie związanej zaplanowano również działania uwzględniające podniesienie kompetencji kadry świetlic objętych projektem w zakresie włączania społecznego osób zagrożonych wykluczeniem społecznym.

Jako element projektu zaplanowano również wystawę pn. „Ziemia Bocheńska - kultura, historia”, której celem jest przedstawienie i wyjaśnienie zagadnień związanych z kulturą oraz historią Ziemi Bocheńskiej.

Ad. 4 Budowa Centrum Muzycznego wraz z niezbędną infrastrukturą techniczną i towarzyszącą oraz zagospodarowaniem terenu w miejscowości Dębina

Elementem bogatego dziedzictwa historyczno-kulturowego obszaru funkcjonalnego miasta Bochni są tradycje orkiestr dętych – wśród kluczowych wymienia się tutaj m.in. Orkiestrę Dętą Okulice. Jej historia sięga do 1936 roku, kiedy to grupa młodzieży okulickiej postanowiła założyć orkiestrę dętą w

celu ubogacenia uroczystości religijnych i świeckich w lokalnej parafii i okolicznych miejscowościach. Długoletnia działalność orkiestry owocowała na przestrzeni lat wieloma wyróżnieniami i osiągnięciami w konkursach i przeglądach, w tym np. w czerwcu 2009 roku wśród 37 orkiestr – uczestników XXXII Festiwalu Orkiestr Dętych „Echo Trombity” w Nowym Sączu – Orkiestra Dęta Okulice zdobyła nagrodę Grand Prix Festiwalu.

Podobne orkiestry działają również na terenie pozostałych gmin MOF – w gminie Bochnia funkcjonuje np. Orkiestra Baczków (Stowarzyszenie „Orkiestra Dęta Baczków”), która powstała w 1994 r. i również posiada na swoim koncie szereg osiągnięć, m.in. zajęcie I miejsca w kategorii orkiestr młodzieżowych podczas XXIII Festiwalu Orkiestr Dętych „Echo Trombity”, za co Orkiestra otrzymała puchar ufundowany przez Małopolskiego Kuratora Oświaty w Krakowie. Swój coraz bogatszy i niezwykle różnorodny repertuar Orkiestra prezentuje na wielu przeglądach, konkursach i festiwalach, a także gościnnych koncertach w całym kraju. Jako wielokrotni laureaci, członkowie orkiestry są w posiadaniu licznych pucharów, nagród i dyplomów, których liczba systematycznie rośnie z każdym kolejnym rokiem. W swej historii zespół prezentował i rozstawiał Polskę, Małopolskę oraz gminę Bochnia i Ziemię Bocheńską, dając się poznać jako szczególnie uzdolniony zespół podczas koncertów za granicą (m.in. we Włoszech, Holandii, Bułgarii, Czarnogórze, Węgrzech i na Słowacji). Działalność Orkiestry przyczynia się również do propagowania kultury lokalnie, na obszarach wiejskich, gdzie dostęp do muzyki granej na żywo jest ograniczony. Rokrocznie Orkiestra daje rocznie ok. 20 występów, w tym podczas ważnych uroczystości lokalnych i narodowych, a także ubogaca liturgie uroczystości kościelnych, nie tylko w swojej macierzystej parafii, ale i w wielu innych parafiach i sanktuariach, jak chociażby coroczny udział w Ogólnopolskich Dożynkach na Jasnej Górze czy przy Bocheńskim Sanktuarium Maryjnym. Tradycyjnie już, w okresie Świąt Bożego Narodzenia, Orkiestra kolęduje w wielu okolicznych kościołach. Ogromne zainteresowanie występami Orkiestry świadczy o formacie zespołu oraz przyczynia się do integracji lokalnej społeczności. Aktualnie Orkiestra liczy 50 członków, przy czym większość stanowi młodzież, w tym nie tylko z gminy Bochnia, ale również okolicznych miejscowości.

W Mieście Bochnia natomiast działa Orkiestra Górnicza przy Kopalni Soli - Stowarzyszenie Górnicze "Sutoris" im. Antoniego Langera w Bochni. Swoją ponad 134-letnią działalnością orkiestra kultywuje tradycje górnicze i stale przypomina, że to właśnie Kopalnia Soli przez setki lat decydowała o znaczeniu Bochni i całego regionu.

Tradycje orkiestr dętych stanowią niezwykle cenny element dziedzictwa obszaru funkcjonalnego Bochni. Z ich działalnością związany jest potencjał rozwoju społeczno-gospodarczego obszaru z uwzględnieniem aktywizacji mieszkańców i ich integracji wokół wspólnego dziedzictwa. Na terenie OF Bochni nie ma jednak obecnie budynku przeznaczonego do profesjonalnej prezentacji treści muzycznych i rozwijania działalności orkiestr. Nie ma też żadnych ogólnodostępnych budynków

infrastruktury kultury, w których znajdowałyby się pomieszczenia odpowiednio wygłuszone, o właściwej akustyce, co jest niezwykle ważne do nauki gry na instrumentach dętych, jak i organizacji wspólnych prób oraz zajęć muzycznych. Tego typu pomieszczeniami dysponuje wyłącznie Zespół Państwowych Szkół Muzycznych w Bochni I i II stopnia, jednak korzystanie z tej infrastruktury przez inne podmioty i osoby, poza uczniami tej placówki jest niemal niemożliwe. Ze względu na ograniczenia lokalowe w gminie Rzezawa i całym OF, prężnie rozwijająca się w ostatnich latach Orkiestra Dęta Okulice licząca ok. 50 osób, musiała zrezygnować z prób odbywających się dotychczas w budynku kultury w Okulicach, a także z sali użyczanej przez parafię. Próby odbywają się obecnie w budynku gminnym oddalonym od dotychczasowej siedziby o ok. 10 km. Migracja członków Orkiestry w poszukiwaniu odpowiednich warunków do kontynuowania i rozwijania swojej działalności jest mocno niekomfortowa dla wszystkich jej uczestników. Warto dodać, że orkiestra prowadzi ciągły nabór w swoje szeregi – jest to nabór otwarty, bez ograniczeń terytorialnych, w tym również dla mieszkańców Gminy Bochnia oraz Miasta Bochnia, a także innych okolicznych gmin. Obecnie ok. 70% członków orkiestry pochodzi z gminy Rzezawa, a 30% stanowią osoby z gmin ościennych. W obecnych czasach młodzi ludzie z różnych powodów zmieniają swoje miejsca zamieszkania, zatem można pokusić się o stwierdzenie, że nabyte umiejętności na obszarze jednej gminy mogą się przyczynić do rozwoju orkiestr dętych i innych formacji muzycznych również na obszarze pozostałych gmin.

Prężny rozwój lokalnych orkiestr dętych oraz ponadlokalny charakter ich działalności implikuje konieczność zagwarantowania odpowiednich warunków lokalowych sprzyjających organizowaniu cyklicznych prób, zajęć muzycznych oraz występów promujących tradycje regionu. Z tego względu w ramach projektu zaplanowano budowę nowoczesnego obiektu na terenie gminy Rzezawa wraz z niezbędną infrastrukturą oraz zagospodarowaniem terenu, które będą wykorzystywane w pełnym zakresie nie tylko przez orkiestry, ale również instytucje kultury. Ponadto, istotnym elementem działań ukierunkowanych na aktywizowanie i integrację lokalnej społeczności jest organizacja Festiwalu Orkiestr Dętych z udziałem zespołów z obszaru funkcjonalnego Bochni (Miasta Bochnia, Gminy Bochnia, Gminy Rzezawa). Dodatkowo w tym zakresie przewiduje się podniesienie kompetencji kadry instytucji kultury w zakresie włączania społecznego osób zagrożonych wykluczeniem społecznym.

PZ Rozwój sieci szlaków turystycznych bazujących na dziedzictwie historyczno-kulturowym

Przedsięwzięcie zakłada realizację działań związanych z rozwojem oferty turystycznej bazującej na kluczowych potencjałach obszaru funkcjonalnego – bogatym dziedzictwie historyczno-kulturowym i walorach przyrodniczo-krajobrazowych. W jego ramach zaplanowano budowę i rozbudowę szlaków turystycznych wraz z infrastrukturą towarzyszącą oraz ich promocję w celu ukierunkowania ruchu turystycznego kumulującego się obecnie wokół Kopalni Soli Bochnia. Realizacja projektu

przełoży się na rozszerzenie i dywersyfikację oferty turystycznej wszystkich gmin OF, dzięki czemu wzrośnie nie tylko poziom atrakcyjności tej oferty w wymiarze lokalnym i ponadlokalnym, ale również poprawią się warunki do współpracy między partnerskimi jst. W rezultacie możliwe będzie podniesienie konkurencyjności obszaru funkcjonalnego w regionie.

Rozwój sieci szlaków turystycznych bazujących na dziedzictwie kultury sakralnej

Projekt zakłada utworzenie trasy turystycznej bazującej na walorach kulturowych i przyrodniczych obszaru funkcjonalnego miasta Bochnia – przede wszystkim licznych kapliczek, figur i krzyży przydrożnych oraz atrakcyjnych przyrodniczo obszarów: Obszaru Chronionego Krajobrazu Zachodniego Pogórza Wiśnickiego oraz Bratucickiego Obszaru Chronionego Krajobrazu. Zakres zaplanowanych działań obejmuje przede wszystkim rozbudowę rowerowej infrastruktury turystycznej i poprawę jej standardu, a tym samym dążenie do stworzenia spójnej sieci ścieżek i tras rowerowych wraz z miejscami obsługi rowerzystów, która będzie stanowiła element oferty turystycznej wspólnej dla wszystkich gmin obszaru funkcjonalnego Bochni.

Nowe, tworzone w ramach projektu odcinki ścieżek rowerowych połączą trasy o znaczeniu ponadlokalnym, takie jak m.in. Rowerowy Pierścień Solny Salina Cracoviensis czy VeloMetropolis, dzięki czemu możliwe będzie stworzenie spójnej sieci szlaków turystycznych w obrębie obszaru funkcjonalnego i całego regionu. Tworzona infrastruktura umożliwi aktywne zwiedzanie i przyczyni się do poprawy dostępności niektórych atrakcji turystycznych zlokalizowanych na terenie partnerskich gmin, co wpłynie na zwiększenie ruchu turystycznego. Planowana trasa rowerowa będzie przebiegała śladem architektury sakralnej, kapliczek, figur i krzyży przydrożnych stanowiących cenny zasób dziedzictwa kultury sakralnej, w tym m.in.:

- Sanktuarium pw. Narodzenia NMP w Okulicach słynące z cudownego obrazu Matki Bożej Okulickiej, zabytkowej dzwonnicy wpisanej do rejestru zabytków i zestawu posągów świętych (gm. Rzezawa),
- Kapliczka z końca XIX w. w m. Bratucice (gm. Rzezawa),
- Figura Chrystusa z 1900 roku w m. Okulice (gm. Rzezawa),
- Figura Anioła z końca XIX w. w m. Okulice (gm. Rzezawa),
- Krzyż kamienny w m. Zatoka (gm. Bochnia),
- Kapliczka z figurą Matki Boskiej z Dzieciątkiem w m. Łapczyca (gm. Bochnia),
- Kapliczka z figurą św. Józefa oraz figurą Chrystusa Frasobliwego w m. Baczków (gm. Bochnia),
- Krzyż kamienny z figurą Matki Bożej Niepokalanie Poczętej w Bogucicach z 1898 r. w m. Bogucice (gm. Bochnia),
- Figura kamienna z 1863 r. przy ul. Krzeczowskiej (miasto Bochnia),
- Figura kamienna z 1877 r. przy ul. Kowalskiej-Niecałej (miasto Bochnia),

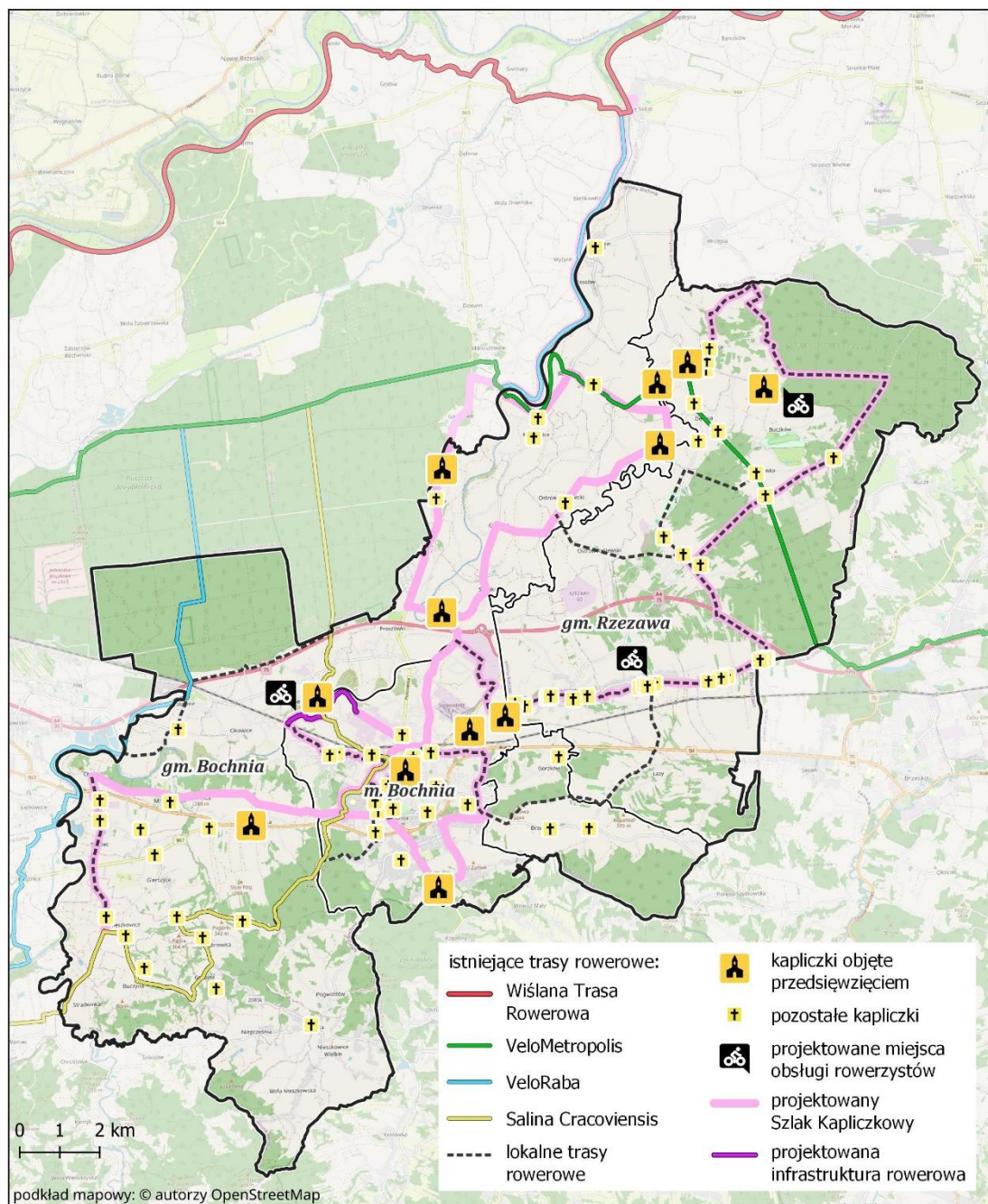
- Figura kamienna z 1863 r. przy ul. Wiśnickiej-Bujaka (miasto Bochnia).

Ze względu na zły stan techniczny wymienionych wyżej kapliczek, figur i krzyży przydrożnych znajdujących się wzdłuż planowanej trasy, w ramach projektu zaplanowano również realizację prac remontowo-konserwatorskich w celu podniesienia atrakcyjności turystycznej trasy i całego obszaru funkcjonalnego oraz poprawy bezpieczeństwa zwiedzających.

Ponadto, w celu dywersyfikacji oferty turystycznej obszaru funkcjonalnego, trasa będzie prowadziła przez tereny o wysokich walorach przyrodniczo-krajobrazowych, w tym w okolicy Bratucickiego Obszaru Chronionego Krajobrazu oraz Dębu św. Onufrego (pomnik przyrody).

Istotnym elementem zaplanowanych działań jest również rozwój i uzupełnianie oferty turystycznej obszaru funkcjonalnego ukierunkowanej na turystykę aktywną, która w ostatnich latach zyskuje na popularności. Z tego względu przedsięwzięcie obejmuje budowę infrastruktury towarzyszącej w postaci miejsc postoju i obsługi rowerzystów wraz z niezbędną infrastrukturą w m. Damienice (gm. Bochnia) i m. Bucze, w okolicy Dębu św. Onufrego (gm. Rzezawa).

Na poniższej grafice przedstawiono orientacyjny przebieg przedmiotowej trasy turystycznej oraz istniejących i planowanych do realizacji ścieżek rowerowych tworzących główne trasy turystyczne w obrębie obszaru funkcjonalnego Bochni. Przebieg projektowanych odcinków ma charakter poglądowy – zostanie on szczegółowo określony na etapie sporządzania dokumentacji projektowej dla konkretnych inwestycji.



Jak przedstawiono na powyższej mapie, planowana trasa będzie przebiegała przez wszystkie trzy gminy OF w różnych wariantach – turysta będzie miał wybór przejechania trasy wyznaczonej w ciągu istniejącej lub projektowanej w ramach IIT infrastruktury rowerowej (miasto Bochnia i gm. Rzeszawa). Trasa zostanie wyznaczona tak, aby stworzyć możliwości do zwiedzenia jak największej liczby obiektów architektury sakralnej stanowiącej główny element tworzonej oferty turystycznej. Dzięki jej połączeniu z regionalnymi trasami, powstanie spójna sieć, gwarantująca różnorodność atrakcji o charakterze

kulturowym, historycznym czy przyrodniczym. Zakłada się, że wyznaczona trasa będzie stanowiła bazę, na postawie której oferta i infrastruktura turystyczna OF będzie dalej rozwijana i wzmocniana.

Głównym celem przedsięwzięcia zintegrowanego jest tworzenie warunków do rozwoju branży turystycznej, a tym samym wzmocnienie lokalnej gospodarki i podniesienie poziomu jej konkurencyjności w regionie. Zakłada się, że rozbudowa tras turystycznych przełoży się na wzrost natężenia ruchu turystycznego w obrębie obszaru funkcjonalnego Bochni i całego regionu, co z kolei stworzy warunki do rozwoju lokalnych przedsiębiorstw m.in. z branży hotelarskiej czy gastronomicznej.

3.3 Lista projektów realizujących cele strategiczne

Poniżej przedstawiono zestawienie projektów realizujących cele strategiczne Strategii IIT dla obszaru funkcjonalnego miasta Bochnia na lata 2024-2029 przewidzianych do realizacji w ramach FEM 2021-2027.

Przedsięwzięcie (wiązka projektów)											
Skrócona nazwa przedsięwzięcia (wiązki projektów)	Wskazanie i uzasadnienie realizacji celu Strategii IIT, przez przedsięwzięcie (wiązkę projektów) ze wskazaniem podejścia zintegrowanego	Szacowana, skumulowana wartość wskaźnika dla przedsięwzięcia (wiązki projektów) <i>(wskaźnik z FEM 2021-2027)</i>	LP	Tytuł projektu	Nazwa beneficjent a/ew. partnerów	Planowany zakres projektu – najważniejsze elementy projektu	Wskazanie zgodności projektu z programem	Planowane źródło finansowania, w przypadku finansowania w ramach FEM 21-27 wskazanie konkretnego CS, działania, typu projektu	Maksymalna wartość wkładu UE (euro) ⁸	Planowany maksymalny okres realizacji (w latach)	Powiązanie z innymi projektami
Poprawa jakości funkcjonowania instytucji kultury oraz zwiększenie dostępności ich oferty	Przedsięwzięcie realizuje 1 Cel IIT, który skupia się na poprawie jakości i dostępności oferty kulturalnej w obszarze funkcjonalnym Bochni, co w założeniu będzie oddziaływać wielokierunkowo na jego rozwój społeczno-gospodarczy. Zakres przedsięwzięcia wskazano w odniesieniu do zdiagnozowanych potrzeb i barier rozwojowych obszaru funkcjonalnego miasta Bochnia związanych z niedostatecznie wykorzystywanym potencjałem instytucji kultury. Z diagnozy wynika bowiem m.in., że ze względu na zły stan techniczny niektórych obiektów kultury oraz występowanie w nich barier architektonicznych, ich dostępność jest ograniczona, co uniemożliwia często uczestnictwo w życiu kulturalnym osobom ze szczególnymi potrzebami. Ponadto, istotną barierą dla dalszego rozwoju kulturalnego OF są deficyty przestrzeni udostępnianej na funkcje kulturalne, co dotyczy przede wszystkim miejsca spotkań i prób orkiestr dętych stanowiących istotny element dziedzictwa obszaru. Przedsięwzięcie zakłada realizację działań związanych z poprawą standardu funkcjonowania instytucji kultury poprzez prace obejmujące rozbudowę, przebudowę i remonty obiektów pełniących funkcje społeczno-kulturalne w celu zapewnienia ich pełnej funkcjonalności oraz umożliwienia rozwoju oferty prowadzących w nich działalność instytucji. Ponadto, w ramach projektu zaplanowano budowę nowego obiektu o funkcjach kulturalnych. Dzięki realizacji przedsięwzięcia możliwa będzie poprawa jakości oferty kulturalnej w obszarze funkcjonalnym oraz zapewnienie wysokiego poziomu jej dostępności, w tym przede wszystkim dla osób zagrożonych wykluczeniem społecznym. Przedsięwzięcie ma charakter zintegrowany – jego zakres obejmuje poprawę jakości funkcjonowania głównych instytucji kultury działających we wszystkich gminach obszaru funkcjonalnego Bochni. Dzięki realizacji zaplanowanych działań wzrośnie nie tylko poziom dostępności oferty kulturalnej w wymiarze lokalnym i ponadlokalnym, ale również poprawią się warunki do współpracy między partnerskimi jst. W rezultacie możliwe będzie aktywizowanie mieszkańców obszaru funkcjonalnego oraz ich integrowanie wokół wspólnego dziedzictwa historyczno-kulturowego związanego z wydobywaniem soli, tradycjami orkiestr dętych czy dziedzictwem sakralnym poprzez organizację wspólnych wydarzeń o charakterze kulturalnym.	Wskaźniki produktu: RCO74 - Ludność objęta projektami w ramach strategii zintegrowanego rozwoju terytorialnego: 60 819 RCO75 - Wspierane strategie zintegrowanego rozwoju terytorialnego: 4 WLWK-PLRO141 - Liczba instytucji kultury objętych wsparciem: 3 WLWK-RCO077 - Liczba obiektów kulturalnych i turystycznych objętych wsparciem: 9 WLWK-PLRO132 - Liczba obiektów dostosowanych do potrzeb osób z niepełnosprawnościami (EFRR/FST/FS): 9 Wskaźniki rezultatu: WLWK-RCR077 - Liczba osób odwiedzających obiekty kulturalne i turystyczne objęte wsparciem: 4 700	1	Poprawa standardu infrastruktury Muzeum im. Stanisława Fischera w Bochni	Gmina Miasta Bochnia	Modernizacja i adaptacja piwnic Muzeum im. Stanisława Fischera w Bochni na pomieszczenia ekspozycyjne. Projekt będzie polegał na opracowaniu dokumentacji projektowej dla przedmiotowego budynku oraz przeprowadzenie prac budowlanych i instalacyjnych obejmujących adaptację piwnic dawnego klasztoru o.o. Dominikanów do celów wystawowych, montaż systemu ogrzewania, klimatyzacji /wentylacji, oświetlenia i narzędzi ekspozycyjnych zarówno analogowych jak i cyfrowych, a także wyposażenie obiektu w windę osobową zapewniającą dostęp do oferty kulturalnej placówki dla osób ze szczególnymi potrzebami.	Projekt realizuje typ projektu A. Infrastruktura kultury w ramach FEM, będzie realizowany w Gminie Miasta Bochnia - w rdzeniu obszaru funkcjonalnego Bochni. Realizacja projektu przyczyni się do rozwoju lokalnych podmiotów prowadzących działalność kulturalną – Muzeum im. Stanisława Fischera w Bochni jest instytucją kultury wpisaną do rejestru instytucji kultury, dla których organizatorem jest Gmina Miasta Bochnia. Rezultatem realizacji zaplanowanych działań będzie wzrost jakości i dostępności oferty w obszarze kultury, szczególnie dla osób zagrożonych wykluczeniem społecznym. Realizacja projektu przyczyni się również do upowszechniania zasobów dziedzictwa kulturowego (obiektów zabytkowych) i kultury obszaru funkcjonalnego – tradycji związanych z wydobywaniem soli. Obiekty/ infrastruktura realizowane w ramach projektu będą ogólnodostępne. W skali roku przynajmniej 80% czasu lub przestrzeni wspieranej infrastruktury będzie wykorzystywane do celów związanych z kulturą. Projekt nie przewiduje realizacji inwestycji w elementy infrastruktury drogowej (w tym parkingi), infrastrukturę sportową i rekreacyjną, ani inwestycji związanych z budynkami służącymi funkcjom administracyjno-zarządczym.	FEM 2021-2027, CS 5i, Działanie FEMP.07.01 IIT - Wsparcie oddolnych inicjatyw na obszarach miejskich, Typ projektu A. Infrastruktura kultury	1 060 716,07	2025-2027	Projekt jest powiązany z projektem 2, 3 i 4, dzięki ich realizacji poprawie ulegnie standard infrastruktury instytucji kultury, a tym samym możliwe będzie podniesienie jakości i zwiększenie dostępności oferty kulturalnej w obszarze funkcjonalnym Bochni.
		Remont i doposażenie wiejskiego domu kultury w Majkowicach na potrzeby działalności kulturalnej na terenie Gminy Bochnia	Gmina Bochnia	Remont i doposażenie wiejskiego domu kultury w Majkowicach na potrzeby działalności kulturalnej (świetlicy) wraz z doposażeniem. Jako element prac zaplanowano również dostosowanie obiektu do potrzeb osób z niepełnosprawnościami.	Projekt realizuje typ projektu A. Infrastruktura kultury w ramach FEM, będzie realizowany w Gminie Bochnia, na terenie obszaru funkcjonalnego Bochni. Realizacja projektu przyczyni się do rozwoju lokalnych podmiotów prowadzących działalność kulturalną. Rezultatem realizacji zaplanowanych działań będzie wzrost jakości i dostępności oferty w obszarze kultury, szczególnie dla osób zagrożonych wykluczeniem społecznym. Realizacja projektu przyczyni się również do upowszechniania zasobów dziedzictwa kulturowego i kultury obszaru funkcjonalnego. Obiekty/ infrastruktura realizowane w ramach projektu będą ogólnodostępne. W skali roku przynajmniej 80% czasu lub przestrzeni wspieranej infrastruktury będzie wykorzystywane do celów związanych z kulturą. Projekt nie przewiduje realizacji inwestycji w elementy infrastruktury drogowej (w tym parkingi), infrastrukturę sportową i rekreacyjną, ani inwestycji związanych z budynkami służącymi funkcjom administracyjno-zarządczym.	FEM 2021-2027, CS 5i, Działanie FEMP.07.01 IIT - Wsparcie oddolnych inicjatyw na obszarach miejskich, Typ projektu A. Infrastruktura kultury	424 286,43	2025-2026	Projekt jest powiązany z projektem 1, 3 i 4, dzięki ich realizacji poprawie ulegnie standard infrastruktury instytucji kultury, a tym samym możliwe będzie podniesienie jakości i zwiększenie dostępności oferty kulturalnej w obszarze funkcjonalnym Bochni.		
		Modernizacja infrastruktury kultury wraz z zakupem wyposażenia na potrzeby działalności kulturalnej na terenie Gminy Rzezawa	Gmina Rzezawa	Modernizacja istniejących obiektów kultury (świetlic wiejskich) w celu rozwoju działalności instytucji kultury, zapewnienie komfortu oraz bezpieczeństwa osobom, które z nich korzystają. Zakres obejmuje realizację prac remontowych i doposażenie, a także dostosowanie obiektów do potrzeb osób z niepełnosprawnościami. Jako element projektu zaplanowano również organizację wystawy pn. „Ziemia Bocheńska - kultura, historia”, której celem jest przedstawienie i wyjaśnienie zagadnień związanych z kulturą oraz historią ziemi bocheńskiej. Dodatkowo w ramach projektu	Projekt realizuje typ projektu A. Infrastruktura kultury w ramach FEM, będzie realizowany w Gminie Rzezawa, na terenie obszaru funkcjonalnego Bochni. Realizacja projektu przyczyni się do rozwoju wzmocnienia statutowej działalności kulturalnej realizowanej przez jednostkę budżetową gminy Rzezawa, jakim jest Gminne Centrum Kultury Czytelnictwa i Sportu w Rzezawie. Rezultatem realizacji zaplanowanych działań będzie wzrost jakości i dostępności oferty w obszarze kultury, szczególnie dla osób zagrożonych wykluczeniem społecznym. Realizacja projektu przyczyni się również	FEM 2021-2027, CS 5i, Działanie FEMP.07.01 IIT - Wsparcie oddolnych inicjatyw na obszarach miejskich, Typ projektu A. Infrastruktura kultury	385 714,93	2027-2029	Projekt jest powiązany z projektem 1, 2, i 4, dzięki ich realizacji poprawie ulegnie standard infrastruktury instytucji kultury, a tym samym możliwe będzie podniesienie jakości i zwiększenie dostępności oferty kulturalnej w obszarze funkcjonalnym Bochni.		

⁸ Przyjęto średni kurs dla okresu 2016-2022 1 EUR=4,4074.

Przedsięwzięcie (wiązka projektów)											
Skrócona nazwa przedsięwzięcia (wiązki projektów)	Wskazanie i uzasadnienie realizacji celu Strategii IIT, przez przedsięwzięcie (wiązkę projektów) ze wskazaniem podejścia zintegrowanego	Szacowana, skumulowana wartość wskaźnika dla przedsięwzięcia (wiązki projektów) <i>(wskaźnik z FEM 2021-2027)</i>	LP	Tytuł projektu	Nazwa beneficjent a/ew. partnerów	Planowany zakres projektu – najważniejsze elementy projektu	Wskazanie zgodności projektu z programem	Planowane źródło finansowania, w przypadku finansowania w ramach FEM 21-27 wskazanie konkretnego CS, działania, typu projektu	Maksymalna wartość wkładu UE (euro) ⁸	Planowany maksymalny okres realizacji (w latach)	Powiązanie z innymi projektami
						przewiduje się podniesienie kompetencji kadry instytucji kultury w zakresie włączania społecznego osób zagrożonych wykluczeniem.	do upowszechniania zasobów dziedzictwa kulturowego i kultury obszaru funkcjonalnego. Obiekty/ infrastruktura realizowane w ramach projektu będą ogólnodostępne. W skali roku przynajmniej 80% czasu lub przestrzeni wspieranej infrastruktury będzie wykorzystywane do celów związanych z kulturą. Projekt nie przewiduje realizacji inwestycji w elementy infrastruktury drogowej (w tym parkingi), infrastrukturę sportową i rekreacyjną, ani inwestycji związanych z budynkami służącymi funkcjom administracyjno-zarządczym.				
			4	Budowa Gminnego Centrum Muzycznego wraz z niezbędną infrastrukturą techniczną i towarzyszącą oraz zagospodarowaniem terenu w miejscowości Dębina	Gmina Rzezawa	Projekt zakłada budowę nowego obiektu – centrum muzycznego wraz z wyposażeniem, niezbędną infrastrukturą techniczną i towarzyszącą oraz zagospodarowaniem terenu, jako miejsca przeznaczanego dla kultywowania i promocji muzycznej spuścizny obszaru funkcjonalnego Bochni – przede wszystkim związanej w tradycjami orkiestr dętych działających na terenie obszaru. Jako element projektu zaplanowano również organizację Festiwalu Orkiestr Dętych z udziałem orkiestr dętych z obszaru funkcjonalnego Bochni (Miasta Bochnia, Gminy Bochnia, Gminy Rzezawa). Dodatkowo przewiduje się podniesienie kompetencji kadry instytucji kultury w zakresie włączania społecznego osób zagrożonych wykluczeniem.	Projekt realizuje typ projektu A. Infrastruktura kultury w ramach FEM, będzie realizowany w Gminie Rzezawa, na terenie obszaru funkcjonalnego Bochni. Realizacja projektu przyczyni się do rozwoju wzmocnienia statutowej działalności kulturalnej realizowanej przez jednostkę budżetową gminy Rzezawa, jakim jest Gminne Centrum Kultury Czytelnictwa i Sportu w Rzezawie. Rezultatem realizacji zaplanowanych działań będzie wzrost jakości i dostępności oferty w obszarze kultury, szczególnie dla osób zagrożonych wykluczeniem społecznym. Realizacja projektu przyczyni się również do upowszechniania zasobów dziedzictwa kulturowego i kultury obszaru funkcjonalnego. Obiekty/ infrastruktura realizowane w ramach projektu będą ogólnodostępne. W skali roku przynajmniej 80% czasu lub przestrzeni wspieranej infrastruktury będzie wykorzystywane do celów związanych z kulturą. Projekt nie przewiduje realizacji inwestycji w infrastrukturę sportową i rekreacyjną, ani inwestycji związanych z budynkami służącymi funkcjom administracyjno-zarządczym. Koszty inwestycji związanej z infrastrukturą drogową (parking) nie przekraczają 15% kosztów kwalifikowalnych operacji.	FEM 2021-2027, CS 5i, Działanie FEMP.07.01 IIT - Wsparcie oddolnych inicjatyw na obszarach miejskich, Typ projektu A. Infrastruktura kultury	1 542 859,74	2027-2029	Projekt jest powiązany z projektem 1, 2 i 3, dzięki ich realizacji poprawie ulegnie standard infrastruktury instytucji kultury, a tym samym możliwe będzie podniesienie jakości i zwiększenie dostępności oferty kulturalnej w obszarze funkcjonalnym Bochni
Rozwój sieci szlaków turystycznych bazujących na dziedzictwie kultury sakralnej	Przedsięwzięcie realizuje 2 Cel IIT, który skupia się na wzmocnieniu konkurencyjności oferty turystycznej obszaru funkcjonalnego Bochni, co w założeniu będzie oddziaływać zarówno na jego rozwój gospodarczy (poprzez dywersyfikację struktury gospodarczej), jak i społeczny (pod kątem zwiększenia dostępności miejsc pracy w branży turystycznej i okołoturystycznej). Przedsięwzięcie zakłada realizację działań związanych z rozwojem oferty turystycznej bazującej na kluczowych potencjałach obszaru funkcjonalnego – bogatym dziedzictwie historyczno-kulturowym i walorach przyrodniczo-krajobrazowych. W jego ramach zaplanowano budowę i rozbudowę szlaków turystycznych wraz z infrastrukturą towarzyszącą oraz ich promocję w celu ukierunkowania ruchu turystycznego kumulującego się obecnie wokół Kopalni Soli Bochnia. Przedsięwzięcie ma charakter zintegrowany – jego zakres obejmuje rozbudowę i modernizację infrastruktury turystycznej, co w założeniu przełoży się na rozszerzenie i dywersyfikację oferty turystycznej wszystkich gmin OF. Dzięki realizacji	Wskaźniki produktu: RCO74 - Ludność objęta projektami w ramach strategii zintegrowanego rozwoju terytorialnego: 60 819 RCO75 - Wspierane strategii zintegrowanego rozwoju terytorialnego: 1 WLWK-PLRO137 - Długość utworzonych szlaków turystycznych: 98,6 km Wskaźniki rezultatu: WLWK-PLRR062 - Roczna liczba turystów korzystających ze szlaków rowerowych: 3 000 osób/rok	1	Stworzenie rowerowej trasy turystycznej śladem architektury sakralnej	Gmina Miasta Bochnia	Utworzenie rowerowej trasy turystycznej bazującej na potencjale dziedzictwa historyczno-kulturowego i walorach przyrodniczo-krajobrazowych obszaru funkcjonalnego, prowadzącej przez Miasto Bochnia, Gminę Bochnia oraz Gminę Rzezawa. W ramach projektu zaplanowano budowę, rozbudowę i promocję szlaku turystycznego wraz z zagospodarowaniem terenu i wyposażeniem go w infrastrukturę towarzyszącą. Planowana trasa będzie prowadziła śladem cennych obiektów architektury sakralnej poszczególnych gmin obszaru funkcjonalnego. Ze względu na zły stan techniczny niektórych obiektów architektury sakralnej znajdujących się wzdłuż planowanej trasy, w ramach projektu zaplanowano również realizację prac remontowo-konserwatorskich przy zabytkowych obiektach w celu podniesienia atrakcyjności turystycznej trasy i całego obszaru funkcjonalnego oraz poprawy bezpieczeństwa wiedzających. Inwestycje te nie będą stanowiły dominującego elementu projektu.	Projekt realizuje typ projektu D. Trasy turystyczne w ramach FEM, będzie realizowany na obszarze obszaru funkcjonalnego Bochni – Gminie Miasta Bochnia, Gminie Bochnia i Gminie Rzezawa. Realizacja projektu przyczyni się do rozwoju sieci rowerowych tras turystycznych i uzupełnienia ich infrastruktury na terenie obszaru funkcjonalnego oraz połączenia ich z innymi ponadlokalnymi trasami województwa małopolskiego, a tym samym zwiększenia atrakcyjności turystycznej obszaru funkcjonalnego i całego regionu. Rozwój sieci tras turystycznych pozwoli na właściwe ukierunkowanie ruchu turystycznego w obrębie obszaru funkcjonalnego. Infrastruktura realizowana w ramach projektu będzie ogólnodostępna. Projekt nie przewiduje realizacji inwestycji w elementy infrastruktury drogowej (w tym parkingi), ani infrastruktury sportowej i rekreacyjnej – wspierana infrastruktura nie będzie służyła wyłącznie zaspokajaniu potrzeb lokalnej społeczności, ale będzie stanowiła podstawę dla wzrostu ruchu turystycznego w całym obszarze funkcjonalnym Bochni.	FEM 2021-2027, CS 5i, Działanie FEMP.07.01 IIT - Wsparcie oddolnych inicjatyw na obszarach miejskich, Typ projektu D. Trasy turystyczne	1 378 930,89	2027-2029	Projekt jest powiązany z projektami z zakresu poprawy jakości funkcjonowania instytucji kultury oraz zwiększenia dostępności ich oferty. Planowana trasa rowerowa będzie bowiem bazowała na elementach dziedzictwa historyczno-kulturowego obszaru funkcjonalnego Bochni, przyczyniając się tym samym do promocji jego walorów. Dzięki realizacji projektu powstanie spójna sieć infrastruktury rowerowej, umożliwiającą włączenie cennych obiektów zabytkowych i elementów kultury w ofertę turystyczną.

Przedsięwzięcie (wiązka projektów)											
Skrócona nazwa przedsięwzięcia (wiązki projektów)	Wskazanie i uzasadnienie realizacji celu Strategii IIT, przez przedsięwzięcie (wiązkę projektów) ze wskazaniem podejścia zintegrowanego	Szacowana, skumulowana wartość wskaźnika dla przedsięwzięcia (wiązki projektów) <i>(wskaźnik z FEM 2021-2027)</i>	LP	Tytuł projektu	Nazwa beneficjent a/ew. partnerów	Planowany zakres projektu – najważniejsze elementy projektu	Wskazanie zgodności projektu z programem	Planowane źródło finansowania, w przypadku finansowania w ramach FEM 21-27 wskazanie konkretnego CS, działania, typu projektu	Maksymalna wartość wkładu UE (euro) ⁸	Planowany maksymalny okres realizacji (w latach)	Powiązanie z innymi projektami
	<p>projektu powstanie produkt turystyczny o ponadlokalnym charakterze, co przyczyni się do wzrostu natężenia ruchu turystycznego w obszarze funkcjonalnym Bochni.</p> <p>Realizacja zaplanowanych działań przełoży się nie tylko na wzrost poziomu atrakcyjności tej oferty w wymiarze lokalnym i ponadlokalnym, ale również poprawę warunków do współpracy między partnerskimi jst. W rezultacie możliwe będzie podniesienie konkurencyjności obszaru funkcjonalnego w regionie.</p>					Zakłada się również oznakowanie nowej trasy oraz jej promocję jako niedominujący element projektu.					

3.4 Wykaz projektów komplementarnych

Gmina Miasta Bochni, Gmina Bochnia i Gmina Rzezawa w ostatnich latach realizowały szereg przedsięwzięć inwestycyjnych o podobnym do projektów zintegrowanych IIT charakterze. Kontynuacja realizacji projektów związanych z poprawą jakości i dostępności oferty kulturalnej, rozwojem infrastruktury turystycznej czy oferty inwestycyjnej pozwoli na prowadzenie skoordynowanej, wielokierunkowej interwencji zintegrowanej, oddziałującej na cały obszar funkcjonalny miasta Bochnia.

Poniżej zestawiono wybrane projekty komplementarne wobec interwencji zaplanowanej w ramach niniejszej strategii, realizowane na obszarze funkcjonalnym miasta Bochnia w poprzedniej (lata 2014-2020) i obecnej (2021-2027) perspektywie finansowej.

Projekty wpisujące się w:

1 Cel IIT Poprawa jakości i dostępności oferty kulturalnej obszaru funkcjonalnego Bochni

Doposażenie świetlicy wiejskiej w Nieszkowicach Małych	
Beneficjent	Gmina Bochnia
Wartość projektu	42 800,00 zł
Dofinansowanie	30 000,00 zł
Program	konkurs „Małopolskie świetlice wiejskie 2023” ogłoszony przez Urząd Marszałkowski Województwa Małopolskiego
Fundusz	Środki Województwa Małopolskiego
W ramach projektu doposażono świetlicę wiejską w Nieszkowicach Małych w sprzęt gastronomiczny.	
Remont budynku WDL w Łapczycy	
Beneficjent	Gmina Bochnia
Wartość projektu	517 068,57 zł
Dofinansowanie	400 000,00 zł
Fundusz	środki Ministra Kultury i Dziedzictwa Narodowego pochodzące z Funduszu Promocji Kultury
W ramach zadania wykonano docieplenie elewacji budynku, remont dachu, wykonanie tarasu i opaski z kostki, odwodnienie ściany północnej budynku oraz zakup mebli i wyposażenia świetlicy.	
Doposażenie świetlicy wiejskiej w Stanisławicach	
Beneficjent	Gmina Bochnia
Wartość projektu	43 000,00 zł
Dofinansowanie z UE	30 000,00 zł
Program	konkurs „Małopolskie świetlice wiejskie 2022” ogłoszony przez Urząd Marszałkowski Województwa Małopolskiego
Fundusz	Środki Województwa Małopolskiego
W ramach zadania zakupiono wyposażenie takie jak m.in. klimatyzacja, kuchnia gazowo-elektryczna, sprzęt gastronomiczny, laptop.	
Przebudowa biblioteki w Majkowicach	
Beneficjent	Gmina Bochnia
Wartość projektu	328 025,35 zł
Dofinansowanie z UE	201 700,00 zł
Program	Program Rozwoju Obszarów Wiejskich
Działanie	Podstawowe usługi i odnowa wsi na obszarach wiejskich
Fundusz	Europejski Fundusz Rolny
W wyniku realizacji zadania przebudowano budynek biblioteki w Majkowicach.	

Utworzenie i wyposażenie Klubu Senior + w Krzeczowie	
Beneficjent	Gmina Rzezawa
Wartość projektu	200 000,00 zł
Dofinansowanie z UE	120 000,00 zł
Program	Program Wieloletni "Senior+" na lata 2021-2025
W ramach projektu utworzono nowe miejsce spotkań dla seniorów w budynku wiejskim znajdującym się przy ulicy Świętego Floriana w Krzeczowie.	
Utworzenie i wyposażenie Klubu Seniora w miejscowości Klewianka	
Beneficjent	Gmina Rzezawa
Wartość projektu	93 949,00 zł
Dofinansowanie z UE	73 550,00 zł
Program	Program Wieloletni "Senior+" na lata 2015-2020
W ramach projektu utworzono miejsce spotkań dla seniorów w miejscowości Klewianka.	

Projekty wpisujące się w:

2 Cel IIT Wzmocnienie konkurencyjności oferty turystycznej obszaru funkcjonalnego Bochni

TURISTICUS - budowa zintegrowanej sieci tras turystycznych na terenie Bochni	
Beneficjent	GMINA MIASTA BOCHNIA
Wartość projektu	4 458 761,41 zł
Dofinansowanie z UE	851 932,32 zł
Program	Regionalny Program Operacyjny Województwa Małopolskiego na lata 2014-2020
Działanie	6.1. ROZWÓJ DZIEDZICTWA KULTUROWEGO I NATURALNEGO
Fundusz	Europejski Fundusz Rozwoju Regionalnego
Przedmiotem projektu była budowa zintegrowanej sieci tras turystycznych rowerowych, pieszych i spacerowych na terenie Bochni skomunikowanych z europejską magistralą rowerową EUROVELO 4. W ramach projektu wybudowano ciąg pieszo-rowerowy wraz z zagospodarowaniem przyległego terenu (plac zabaw, siłownia). W wyniku realizacji projektu oznakowano 26 km tras turystycznych. Elementem projektu były również działania promocyjne i marketingowe, w tym: opracowanie i wydanie przewodnika dla sieci szlaków turystycznych (nakład 5000 szt.), opracowanie i wydanie mapy z siecią szlaków turystycznych (nakład 5000 szt.), opracowanie turystycznych gier terenowych tzw. questów (3 szt.) i druk ulotek kart wypraw, a także wykonanie aplikacji mobilnej do obsługi questów. Projekt miał na celu podniesienie konkurencyjności turystycznej Bochni poprzez wyeksponowanie dziedzictwa solinarnego, stanowiącego o niepowtarzalnym charakterze miasta.	
Budowa tężni wraz z komorą solną w Bochni	
Beneficjent	GMINA MIASTA BOCHNIA
Wartość projektu	7 970 843,56 zł
Dofinansowanie z UE	3 516 607,90 zł
Program	Regionalny Program Operacyjny Województwa Małopolskiego na lata 2014-2020
Działanie	6.3. ROZWÓJ WEWNĘTRZNYCH POTENCJAŁÓW REGIONU
Fundusz	Europejski Fundusz Rozwoju Regionalnego
Przedmiotem projektu była budowa tężni solankowej wraz z towarzyszącymi obiektami rekreacyjnymi, elementami małej architektury i infrastrukturą techniczną. Wybudowano tężnię z komorą inhalacyjną oraz stworzono układ komunikacyjny w postaci placu manewrowego, obiektów sportowych oraz wybudowano plac zabaw i siłownię zewnętrzną. Wykonano tutaj także nowe nasadzenia roślin i drzew co powoduje, że miejsce to jest jeszcze bardziej atrakcyjne. Projekt miał na celu podniesienie konkurencyjności i atrakcyjności turystycznej Bochni poprzez wyeksponowanie dziedzictwa solinarnego (związanego z solą), stanowiącego o niepowtarzalnym charakterze miasta.	
Rewaloryzacja Plant Salinarnych	
Beneficjent	GMINA MIASTA BOCHNIA
Wartość projektu	4 594 572,93 zł
Dofinansowanie z UE	1 948 100,46 zł
Program	Regionalny Program Operacyjny Województwa Małopolskiego na lata 2014-2020
Działanie	11.4. REWITALIZACJA TERENÓW POPRZEMYSŁOWYCH

Fundusz	Europejski Fundusz Rozwoju Regionalnego
Przedmiotem projektu była rewaloryzacja Plant Salinarnych - etap I rewitalizacja dawnych obiektów przemysłowych Kopalni Soli w Bochni Kuźnia i Lodownia salinarna. Inwestycja zlokalizowana jest w centrum Bochni na terenie wpisanym do rejestru zabytków nr rej. A247 z dnia 31.05.1980 r. Inwestycja obejmowała przebudowę i remont wraz ze zmianą sposobu użytkowania budynków: dawnej Kuźni i dawnej Lodowni na Plantach Salinarnych przy ul. Orackiej nr 2 i 4 w Bochni, co przyczyniło się do poprawy atrakcyjności turystycznej miasta.	
Rowerowy Pierścień Solny „Salina Cracoviensis” – turystyczny szlak kulturowy po dawnych salinach wielicko-bocheńskich	
Beneficjent	GMINA MIASTA BOCHNIA
Wartość projektu	3 800 094,59 zł
Dofinansowanie z UE	625 910,41 zł
Program	Regionalny Program Operacyjny Województwa Małopolskiego
Działanie	3.1. Rozwój infrastruktury turystycznej
Fundusz	Europejski Fundusz Rozwoju Regionalnego
Przedmiotem projektu było stworzenie Rowerowego Pierścienia Solnego „Salina Cracoviensis” – turystycznego szlaku kulturowego po dawnych salinach wielicko-bocheńskich. Szlak jest z założenia regionalną magistralą rowerową, o długości 141,3 km, która umożliwi bezpieczne przemieszczanie się połączone ze zwiedzaniem najbardziej urokliwych atrakcji dawnych Żup Krakowskich. Nadrzędnym celem realizacji niniejszego projektu był rozwój zintegrowanej oferty turystycznej 10 autonomicznych gmin z terenu dawnych salin wielicko-bocheńskich, poprzez stworzenie regionalnego produktu turystycznego pod marką „Salina Cracoviensis”. W dalszej perspektywie przełożyło się to na zwiększenie ruchu turystycznego generowanego przez wykreowany produkt, a przez to wzrost przychodów i znaczenia tej gałęzi gospodarki w regionie.	

3.5 System zarządzania

Zasady współpracy i partnerstwa przy przygotowaniu niniejszej Strategii oraz współdziałania na rzecz pozyskania środków zewnętrznych na finansowanie projektów realizowanych w jej ramach określa Porozumienie międzygminne z dn. 11.07.2024 r. zawarte między Gminą Miasta Bochnia, Gminą Bochnia i Gminą Rzeszawa⁹.

Liderem Porozumienia jest Gmina Miasta Bochnia, która odpowiedzialna jest za koordynację zadań w zakresie programowania wdrażania Innych Instrumentów Terytorialnych (IIT) w ramach porozumienia. Zgodnie z §3 ust. 5 Porozumienia, do kompetencji Lidera należą:

- 1) udział w programowaniu nowej perspektywy finansowej 2021-2027,
- 2) programowanie, negocjowanie i koordynacja przygotowania dokumentów strategicznych oraz wszelkich innych dokumentów niezbędnych do programowania i wdrożenia IIT,
- 3) reprezentowanie Stron Porozumienia podczas wszelkich prowadzonych negocjacji oraz zawierania porozumień z Instytucją Zarządzającą dla programu Fundusze Europejskie dla Województwa Małopolskiego 2021-2027,

⁹ Porozumienie międzygminne z dnia 11.07.2024 r. określające zasady współpracy przy programowaniu i wdrażaniu przez jednostki samorządu terytorialnego Innych Instrumentów Terytorialnych

- 4) w przypadku wdrożenia IIT oraz realizacji dofinansowanych projektów, koordynowanie (w tym monitorowanie i nadzorowanie) prawidłowości działań, własnych oraz Partnerów Porozumienia, zgodnie z zapisami wniosku o przyznanie dotacji,
- 5) zapewnienie udziału partnerów Porozumienia w podejmowaniu decyzji i realizacji zadań, na zasadach określonych przez Strony Porozumienia,
- 6) wsparcie Partnerów Porozumienia w realizacji powierzonych im zadań,
- 7) zapewnienie sprawnego systemu komunikacji między Stronami Porozumienia,
- 8) pozyskiwanie, gromadzenie i archiwizacja dokumentacji związanej z realizacją zadań Partnerstwa,
- 9) podejmowanie działań zgodnie z obowiązującymi przepisami prawa,
- 10) inne czynności niezbędne do realizacji IIT, uzgodnione w toku wdrażania IIT przez wszystkie Strony Porozumienia.

Partnerzy Porozumienia, zgodnie z §3 ust. 7 zobowiązani są natomiast do:

- 1) aktywnej współpracy w ramach porozumienia,
- 2) wskazania swoich przedstawicieli do kontaktu i współpracy na potrzeby programowania, negocjowania i przygotowania dokumentów strategicznych oraz wszelkich innych dokumentów niezbędnych do wdrożenia i realizacji IIT w ramach perspektywy finansowej 2021-2027,
- 3) pełnej współpracy z Wykonawcami przy realizacji poszczególnych działań i etapów oraz określonych dla nich czynności,
- 4) informowania Lidera Porozumienia o przypadkach, które mogą mieć wpływ na prawidłową i terminową realizację działań,
- 5) udziału w zorganizowanych spotkaniach związanych z realizacją działań,
- 6) stosowania przyjętego systemu przepływu informacji i komunikacji, określonego w §7 Porozumienia oraz zapewnienia sprawnego systemu komunikacji między Stronami Porozumienia,
- 7) nieodpłatnego udostępniania sal i pomieszczeń w celu przeprowadzenia spotkań, konsultacji społecznych i innych czynności związanych z wdrożeniem IIT,
- 8) podejmowania działań zgodnie z obowiązującymi przepisami prawa,
- 9) wsparcia pozostałych Partnerów Porozumienia w realizacji powierzonych zadań,
- 10) pozyskiwania, gromadzenia i archiwizacji dokumentacji związanej z realizacją zadań partnerstwa,
- 11) podejmowania i realizacji innych czynności, jeśli okażą się one niezbędne w celu prawidłowej realizacji działań.

Na potrzeby realizacji Strategii IIT, w celu prawidłowego i skutecznego wdrażania jej założeń stworzono Zespół Operacyjny¹⁰. Zespół ten jest roboczym podmiotem odpowiedzialnym za wdrożenie i realizację IIT, w tym przygotowanie wszystkich związanych z nim dokumentów. Według §4 ust. 5 Porozumienia, do zadań Zespołu należą w szczególności:

- 1) koordynacja opracowania projektów realizowanych w ramach IIT,
- 2) koordynacja współpracy między Stronami Porozumienia,
- 3) koordynacja i realizacja działań promocyjnych w ramach projektów oraz zapewnienie komplementarności realizowanych zadań,
- 4) monitorowanie wdrażania Strategii IIT,
- 5) bieżący kontakt z innymi instytucjami zaangażowanymi w opracowanie Strategii IIT,
- 6) prowadzenie działań informacyjnych i konsultacyjnych skierowanych do interesariuszy.

Pracami Zespołu Operacyjnego kieruje Lider Porozumienia.

Zgodnie z §5 Porozumienia, procedura opracowania Strategii IIT, poza zdefiniowaniem założeń rozwojowych i sporządzeniem planu operacyjnego w postaci listy projektów IIT, obejmuje również proces konsultacji społecznych i zaopiniowania dokumentu przez Instytucję Zarządzającą programem Fundusze Europejskie dla Małopolski 2021-2027. W prace nad Strategią oraz w proces wdrażania jej założeń zostaną również zaangażowani partnerzy społeczno-gospodarczy.

Strategia oraz jej zmiany przyjmowane są przez Rady Miasta/Gminy Partnerów Porozumienia w formie uchwały, przy czym zmiany Strategii dokonywane są analogicznie do procedury jej zatwierdzania. Za skuteczne i terminowe wdrożenie Strategii IIT zgodnie z Porozumieniem odpowiadają wszystkie Strony Porozumienia.

Podstawą do zmiany/aktualizacji treści Strategii będą wyniki ewaluacji. Ewaluacja zostanie przeprowadzona dwukrotnie w okresie obowiązywania strategii – w 2026 roku (ewaluacja on-going) i w 2029 roku (ewaluacja ex-post. Ich wynikiem będzie sprawozdanie zawierające zestawienie podjętych działań realizujących założenia strategii oraz wyników uzyskanych w ramach monitoringu wraz z oceną poziomu realizacji poszczególnych celów i wypełnienia wskaźników monitoringowych. Analiza będzie również obejmowała ewentualne zmiany uwarunkowań społeczno-gospodarczych, które mogą mieć wpływ na realizację założeń strategii.

¹⁰ §4 ust. 1 Porozumienia międzygminnego z dnia 11.07.2024 r. określającego zasady współpracy przy programowaniu i wdrażaniu przez jednostki samorządu terytorialnego Innych Instrumentów Terytorialnych

3.6 Opis procesu partycypacji partnerów społeczno-gospodarczych

Zgodnie z art. 36 ust. 8 pkt 4) ustawy o zasadach realizacji zadań finansowanych ze środków europejskich w perspektywie finansowej 2021–2027, strategia IIT określa w szczególności opis procesu zaangażowania partnerów społecznych i gospodarczych oraz właściwych podmiotów reprezentujących społeczeństwo obywatelskie, podmiotów działających na rzecz ochrony środowiska oraz podmiotów odpowiedzialnych za promowanie włączenia społecznego, praw podstawowych, praw osób ze specjalnymi potrzebami, równości płci i niedyskryminacji w pracach nad przygotowaniem i wdrażaniem strategii IIT.

Zgodnie z §5 ust. 4 Porozumienia, w proces opracowania Strategii zostali włączeni partnerzy społeczno-gospodarczy. Zgodnie z tym założeniem, w lipcu 2024 r. przeprowadzono nabór partnerów chcących zgłosić swój akces do procesu opracowania dokumentu Strategii IIT. Zgłoszenie akcesu opierało się na wypełnieniu i przesłaniu formularza zgłoszeniowego, w którym zawarte były pytania dotyczące obszarów działalności i okresu prowadzenia działalności, jak również uzasadnienia chęci udziału w pracach nad Strategią. W naborze wzięł udział 1 podmiot – ze względu na chęć zaangażowania możliwie szerokiego grona przedstawicieli różnych podmiotów działających w różnych obszarach, zdecydowano o ponowieniu naboru w sierpniu 2024 r.

W rezultacie obu naborów, do prac nad dokumentem włączono podmioty przedstawione poniżej.

Podmioty reprezentujące społeczeństwo obywatelskie	
Nazwa podmiotu	Zakres działalności
Stowarzyszenie Koło Gospodyń Wiejskich w Damienicach	Działalność opiekuńcza, oświatowa, sportowa, rekreacyjna, kulturalna, wspieranie inicjatyw społecznych, ochrona zdrowia, a także promocja zdrowia - wśród społeczności wiejskiej i lokalnej; współpraca i pomoc dla innych organizacji działających na terenie miejscowości Damienice oraz Gminy Bochnia: OSP, kluby sportowe szkoły; wspieranie lokalnych inicjatyw gospodarczych, kulturalnych, społecznych sportowych oraz rekreacyjnych; Obrona praw, reprezentowanie interesów i działanie na rzecz poprawy sytuacji społeczno-zawodowej kobiet - szczególnie wiejskich i ich rodzin; inicjowanie i podejmowanie różnorodnych działań na rzecz integracji międzypokoleniowej, poprawy życia i pracy kobiet wiejskich, udzielanie pomocy kobietom w trudnych sytuacjach życiowych jak nieszczęśliwy wypadek, choroba, śmierć osoby najbliższej.
Orkiestra Dęta Okulice	Promocja Orkiestry Dętej Okulice; promocja regionu i miejscowości, w której stowarzyszenie działa; prowadzenie nauki gry na instrumentach oraz zajęć rytmicznych; popularyzacja muzyki w środowisku; prowadzenie działalności wydawniczej, dotyczącej zagadnień muzyki; organizacja imprez muzycznych.
Podmioty odpowiedzialne za promowanie włączenia społecznego, praw podstawowych, praw osób ze specjalnymi potrzebami, równości płci i niedyskryminacji	
Nazwa podmiotu	Zakres działalności
Fundacja Pomocy Osobom Niepełnosprawnym oraz Dzieciom i Młodzieży AUXILIUM	Promowanie profilaktyki zdrowia i urody wszystkich osób; aktywizowanie ludzi niepełnosprawnych, zdrowych, oraz dzieci i młodzieży, na rzecz profilaktyki zdrowia i urody; działania na rzecz osób niepełnosprawnych, w szczególności w

	zakresie rehabilitacji; inicjowanie i wspieranie działalności naukowo-badawczej i popularnonaukowej dotyczącej celów statutowych.
Stowarzyszenie na rzecz osób specjalnej troski "Amicus Hominis"	Prowadzenie działalności pożytku publicznego m.in. w zakresie: pomocy społecznej, w tym pomocy rodzinom i osobom w trudnej sytuacji życiowej oraz wyrównywania szans tych rodzin i osób; działalność na rzecz integracji i reintegracji zawodowej i społecznej osób zagrożonym wykluczeniem społecznym; działalność na rzecz osób niepełnosprawnych, w tym prowadzenie warsztatów terapii zajęciowej i innych jednostek organizacyjnych dla osób niepełnosprawnych; działalność na rzecz dzieci i młodzieży, w tym wypoczynku dzieci i młodzieży; kultury, sztuki, ochrony dóbr kultury i dziedzictwa narodowego; wspierania i upowszechniania kultury fizycznej i sportu, turystyki i krajoznawstwa; przeciwdziałanie uzależnieniom i patologiom społecznym.
Podmioty działające na rzecz społeczeństwa obywatelskiego i ochrony środowiska	
Nazwa podmiotu	Zakres działalności
Ochotnicza Straż Pożarna w Jodłówce	Prowadzenie działalności mającej na celu zapobieganie pożarom oraz współdziałanie w tym zakresie z instytucjami i stowarzyszeniami; branie udziału w akcjach ratowniczych przeprowadzanych w czasie pożarów, zagrożeń ekologicznych związanych z ochroną środowiska oraz innych klęsk i zdarzeń; informowanie ludności o istniejących zagrożeniach pożarowych i ekologicznych oraz sposobach ochrony przed nimi; rozwijanie wśród członków ochotniczej straży pożarnej kultury fizycznej i sportu oraz prowadzenie działalności kulturalno- oświatowej i rozrywkowej.

Po wyłonieniu partnerów społeczno-gospodarczych, powołano Zespół Doradczy, który pełni funkcję konsultacyjno-opiniodawczą dla Partnerstwa w procesach związanych z opracowaniem, realizacją, monitorowaniem i ewaluacją Strategii IIT dla obszaru funkcjonalnego miasta Bochnia na lata 2024-2029. Zgodnie z założeniami, Zespół stanowi forum współpracy i dialogu interesariuszy z Partnerstwem w sprawach dotyczących przygotowania i wdrażania Strategii IIT oraz umożliwia prowadzenie dyskusji mającej na celu wypracowanie wspólnego stanowiska, najkorzystniejszego z punktu widzenia różnych grup interesariuszy.

Zespół uczestniczył w pracach Partnerstwa związanych z przygotowaniem i wdrażaniem Strategii IIT poprzez opiniowanie wypracowywanych dokumentów.

Rozdział zostanie uzupełniony na etapie konsultacji społecznych.

3.7 Oczekiwane wskaźniki rezultatu i produktu oraz ich monitoring

Sprawne wdrożenie założeń Strategii i osiągnięcie zaplanowanych rezultatów możliwe jest dzięki monitoringowi i ewaluacji realizowanych działań. Niezbędne jest zatem badanie postępów poszczególnych prac i analiza ich efektów.

Monitoring wdrażania założeń Strategii i realizacji zaplanowanych w jej ramach działań będzie realizowany w cyklu dwuletnim. Polegał będzie na analizie danych dotyczących środków finansowych ponoszonych na realizację założeń strategii, stopnia zaawansowania realizacji poszczególnych przedsięwzięć oraz osiągniętych wskaźników produktu i rezultatu (o ile są możliwe do oszacowania na

danym etapie realizacji), natomiast dla zadań problematycznych – opisu ewentualnych problemów i informacji o stanie przygotowania przedsięwzięć jeszcze nie rozpoczętych.

Analizie będą podlegały przede wszystkim wskaźniki zdefiniowane dla celów IIT w poniższych tabelach. Dla każdego ze wskaźników określono jego skumulowaną szacowaną wartość docelową, jaka oczekiwana jest do osiągnięcia w 2028 r. W ramach monitoringu będą gromadzone i analizowane dane liczbowe dotyczące m.in. obiektów i instytucji objętych projektami, a także np. liczby osób korzystających ze wspieranej infrastruktury.

Za monitoring poszczególnych projektów będą odpowiedzialni ich realizatorzy (wnioskodawcy/beneficjenci), którzy będą zobligowani do bieżącego informowania członków Zespołu Operacyjnego o postępach i stanie realizacji projektów.

Za monitorowanie realizacji strategii odpowiada Zespół Operacyjny, który w oparciu o dane od realizatorów projektów, prowadzić będzie monitoring rezultatów wdrażania strategii. Partnerskie Gminy będą dokonywały przeglądu swoich działań podejmowanych w ramach strategii co dwa lata. Dane zgromadzone w tym procesie, w zakresie przedsięwzięć związanych z wdrażaniem strategii, będą jednym ze źródeł danych monitoringowych. Dane te będą przedstawiane Zespołowi Operacyjnemu oraz publikowane w BIP partnerskich gmin w celu ich upowszechnienia wśród interesariuszy.

Wskaźniki produktu

Tabela 5 Wskaźniki produktu

1 Cel IIT Poprawa jakości i dostępności oferty kulturalnej obszaru funkcjonalnego Bochni		
Wskaźnik	Jednostka miary	Skumulowana szacowana wartość docelowa wskaźnika (2028 r.)
WLWK-RCO074 - Ludność objęta projektami w ramach strategii zintegrowanego rozwoju terytorialnego	osoby	60 819
WLWK-RCO075 - Wspierane strategie zintegrowanego rozwoju terytorialnego	Szt.	4
WLWK-RCO077 - Liczba obiektów kulturalnych i turystycznych objętych wsparciem	obiekty	9
WLWK-PLRO141 - Liczba instytucji kultury objętych wsparciem	instytucje	3
WLWK-PLRO132 - Liczba obiektów dostosowanych do potrzeb osób z niepełnosprawnościami (EFRR/FST/FS	obiekty	9
2 Cel IIT Wzmocnienie konkurencyjności oferty turystycznej obszaru funkcjonalnego Bochni		
Wskaźnik	Jednostka miary	Skumulowana szacowana wartość docelowa wskaźnika (2028 r.)
WLWK-RCO074 - Ludność objęta projektami w ramach strategii zintegrowanego rozwoju terytorialnego	osoby	60 819
WLWK-RCO075 - Wspierane strategie zintegrowanego rozwoju terytorialnego	Szt.	1
PLRO135 - Długość wspartych szlaków turystycznych	km	98,6

Wskaźniki rezultatu

Tabela 6 Wskaźniki rezultatu

1 Cel IIT Poprawa jakości i dostępności oferty kulturalnej obszaru funkcjonalnego Bochni		
Wskaźnik	Jednostka miary	Skumulowana szacowana wartość docelowa wskaźnika (2028 r.)
WLWK-RCR077 - Liczba osób odwiedzających obiekty kulturalne i turystyczne objęte wsparciem	Osoby/rok	4 700
2 Cel IIT Wzmocnienie konkurencyjności oferty turystycznej obszaru funkcjonalnego Bochni		
Wskaźnik	Jednostka miary	Skumulowana szacowana wartość docelowa wskaźnika (2028 r.)
WLWK-PLRR062 - Roczna liczba turystów korzystających ze szlaków rowerowych	Osoby/rok	3 000

3.8 Plan finansowy

Założenia rozwojowe Strategii IIT dla obszaru funkcjonalnego miasta Bochnia na lata 2024-2029 odnoszą się do obszarów wsparcia realizowanych w ramach mechanizmu Innych Inwestycji Terytorialnych (IIT), które wdrażane są w województwie małopolskim. Zgodnie z założeniami FEM 2021-2027, z wykorzystaniem IIT wspierana będzie interwencja m.in. w ramach celu szczegółowego 5(i) wspieranie zintegrowanego i sprzyjającego włączeniu społecznemu rozwoju społecznego, gospodarczego i środowiskowego, kultury, dziedzictwa naturalnego, zrównoważonej turystyki i bezpieczeństwa na obszarach miejskich zaplanowano wsparcie interwencji na poziomie lokalnym i ponadlokalnym (tj. na poziomie gmin i powiatów), która ma na celu zwiększanie wpływu wspólnot lokalnych głównie na rozwój obszarów miejskich. W związku z tym, głównym źródłem finansowania przedsięwzięć zaplanowanych w ramach Strategii IIT dla obszaru funkcjonalnego miasta Bochnia na lata 2024-2029 są środki z Programu Fundusze Europejskie dla Małopolski 2021-2027.

Cel IIT	Gmina	Tytuł projektu	Szacowana wartość całkowita projektu (PLN)	Szacowana wartość całkowita projektu (EUR)*	Szacowana wartość wkładu UE (EUR)*
1 Poprawa jakości i dostępności oferty kulturalnej obszaru funkcjonalnego Bochni	Gmina Miasta Bochnia	Poprawa standardu infrastruktury Muzeum im. Stanisława Fischera w Bochni	5 500 000,00	1 247 901,26	1 060 716,07
	Gmina Bochnia	Remont i doposażenie wiejskiego domu kultury w Majkowicach na potrzeby działalności kulturalnej na terenie Gminy Bochnia	2 200 000,00	499 160,50	424 286,43
	Gmina Rzezawa	Modernizacja infrastruktury kultury wraz z zakupem wyposażenia na potrzeby działalności kulturalnej na terenie Gminy Rzezawa	2 000 000,00	453 782,28	385 714,93
	Gmina Rzezawa	Budowa Gminnego Centrum Muzycznego wraz z niezbędną infrastrukturą techniczną i towarzyszącą oraz zagospodarowaniem terenu w miejscowości Dębina	8 000 000,00	1 815 129,10	1 542 859,74
SUMA			17 700 000,00	4 015 973,14	3 413 577,17
2 Wzmocnienie konkurencyjności oferty turystycznej obszaru funkcjonalnego Bochni	Gmina Miasta Bochnia	Stworzenie rowerowej trasy turystycznej śladem architektury sakralnej	2 800 000,00	635 295,19	540 000,91
	Gmina Bochnia		2 150 000,00	487 815,95	414 643,55
	Gmina Rzezawa		2 200 000,00	499 160,50	424 286,43
SUMA			7 150 000,00	1 622 271,63	1 378 930,89

*Przyjęto średni kurs dla okresu 2016-2022 1 EUR=4,4074.

Załącznik 1. Sprawozdanie z konsultacji społecznych

Załącznik zostanie uzupełniony po przeprowadzeniu konsultacji społecznych.